

# 長瀨総合博物館旧蔵県指定文化財「古瓦」目録

野中 仁・鈴木秀雄・宮原正樹\*

\*教育局文化資源課

## はじめに

秩父郡長瀨町野上に所在した長瀨総合博物館は、地元の眼科医塩谷覚三郎(1886-1967)が収集したコレクションを展示公開する「吸古館」として昭和32年に開館、同38年に長瀨総合博物館に改称した私立博物館であったが、平成25年の閉館とともに収蔵資料が埼玉県に寄贈された。さきたま史跡の博物館では、このうちの考古資料を受け入れ、その整理作業を進めてきた。ここでは、そのうち、整理作業が終了した古瓦資料を目録として公開する。

長瀨総合博物館旧蔵の古瓦は、明治から昭和期の考古学者、柴田常恵が全国から収集した奈良～江戸時代の古瓦で、昭和30年に県指定文化財(考古資料)に指定されている<sup>(註1)</sup>。指定点数は338点であるが、その具体的な内容は、指定当時の県指定調査報告書が刊行されていないこともあって、詳細は広く知られているわけではなかった。ところが、埼玉県立熊谷図書館には、県指定当時か、その前後にまとめられたと思われる「塩谷覚三郎氏所蔵全国古瓦目録」(刊行年、著者等不明)(以下、旧目録)が存在していることが分かり、それによって具体的な内容を知ることができる。この旧目録は、番号／種類／特徴／出土地／備考の5項目で構成されていて、番号については、実際の資料の注記または貼付された付箋の番号と内容的によく一致している。また、目録の前書きには「柴田常恵先生が明治、大正、昭和に涉って考古学の普及発展に努力した功績は実に大きい。先生が五十三年間研究蒐集された、日本全国古瓦の目録であります。此処に表示した、種類、特徴、備考は甚だ不完全なものであります。然し出土地は先生の記録が大部分で他は確証のあるものを載せました。」(全文)とあり、この旧目録によって古瓦群が元は柴田常恵が収集したものであることと同時に、旧目録が行政指定の基礎、あるいはそれに関連してまとめられたものであることが分かる。

一方、柴田常恵が精力的に全国の古瓦資料を調査研究した記録として重要なのが、現在國學院大學に所蔵されている柴田による膨大な瓦拓本資料である。國學院大學には、柴田の研究資料として写真やフィールドノートなどと共に瓦拓本資料が5837枚所蔵され<sup>(註2)</sup>、「國學院大學デジタルミュージアム-柴田常恵瓦拓本資料」としてインターネット公開されている<sup>(註3)</sup>。今回、この拓本資料と実物資料とを照合した結果、339点中249点を照合することができた<sup>(註4)</sup>。拓本は採集地ごとに台紙に貼られ、台紙には採集地が記されていることから、実物資料の注記と旧目録と併せて、より正確な出土地を明らかにすることができた。

柴田が残した実物資料とその研究資料が収蔵場所は異なるものの散逸することなく保全されてきた意義は大きい。実物資料を長く保存管理されてきた長瀨総合博物館と拓本資料を整理し、広く公開されている國學院大學に敬意を表したい。

## 資料の状態と目録の構成

古瓦資料は、長瀨総合博物館では、展示ケースに一括で納められ、展示公開されていた。資

料の保存状態は良好である。瓦資料個々には、注記として番号、出土地等が記され、加えて番号が書かれた付箋(ラベル)が添付されているものもある。今回の目録作成にあたっては、資料の注記や付箋の番号をもとに旧目録との照合を行い、資料番号は旧目録の番号を踏襲することとした。この目録の各項目の説明は、表1のとおりであるが、注記や旧目録、國學院大學拓本添書きなどは、記されている字句をそのまま記載するようにした。資料個々の写真撮影を行い、主なものを掲載し、写真番号を「備考」欄に記載した。

「比定」については、注記、旧目録、拓本添書き等の採集地から推定しうる比定寺院名等を記載したが、あくまでも採集地からの推定であるため、今後専門諸氏の教示を乞いたい。参考に比定地別の索引表を表3に載せた。

表1 項目の説明

項目	説明
資料番号	SAM = さきたま史跡の博物館略号 2013 = 受入年 -02 = 旧長瀬総合博資料中の古瓦群 -〇〇〇 = 資料番号(旧目録の資料Noに準拠)
名称	瓦の種別名称
比定	注記等から推定される比定寺院等
製作年代	時代区分のみ記載
採集地・出土地	注記等から判明した現在の市町村名
寸法	破片資料は残存長の縦×横(任意の位置)。 軒丸瓦のうち直径が計測可能なものは径を表記。 「厚」のうち、軒平瓦は瓦当面の高さを表し、軒丸瓦は瓦当部の厚を表す。
資料概略	資料の特徴、特記事項等を簡潔に記載。
注記等	資料に直接書かれた注記は、そのまま記入し、末尾に(注)を付した。 付箋などを添付してある場合は、内容を記入し、末尾に(付)を付した。
瓦当面残存度	軒丸瓦及び軒平瓦の瓦当面が残るものは、瓦当面の残存度をA(ほぼ完存)、B(50%以上)、C(50%未満)で表した。
旧目録表記	旧目録に記載された項目(5段)の内容をそのまま記載した。
國學院拓本添書き	國學院大學所蔵の柴田常恵瓦拓本資料と照合できたものは、当該拓本の添書きをそのまま記載した。
拓本No	國學院大學所蔵拓本の封筒番号を記載した。

<註>

- 1 埼玉県教育委員会 2016 『埼玉県文化財目録』
- 2 田中秀典 2004 「柴田常恵資料の整理・保存事業」『人文科学と画像資料研究』第1集 國學院大学 日本文化研究所
- 3 國學院大學では、研究開発推進機構各機関の研究成果の統合的なデジタル化・情報発信のため、2009年から「國學院大學デジタル・ミュージアム」(<http://k-amc.kokugakuin.ac.jp/DM>)を運営している。
- 4 インターネット公開の拓本画像と実物を照合。指定点数は338点だが、実際の資料点数は339点である。

表2 長瀬総合博物館旧蔵「古瓦」一覧

資料番号 (SAM2013-02-)	名称	比定	製作年代	採集地・出土地	寸法(cm)	員数	資料概略	注記等	瓦当 面残 存度	備考	旧目録	國學院拓本添書	國學院拓 本封筒No
001	鬼瓦	大宰府	平安	福岡県太宰府市	39.0×29.0 厚6.0	1	円頭台形鬼面文。	一(注) 福岡県太宰府般若寺/平安	B	写真1	鬼瓦/完全/大宰府般若寺/平安		
002	軒平瓦	甲賀寺	奈良	滋賀県甲賀市	27.7×6.0	1	均整唐草文。	二(付) 紫香楽京址(注)	A	写真2	唐草/完全/紫香楽京址/奈良	近江紫香楽京 家蔵	(13)-22-5
003	軒丸瓦	甲賀寺	奈良	滋賀県甲賀市	径18.0 厚4.0	1	細弁十七葉蓮華文。	三(付) 紫香楽宮(注)	A	写真2	花瓦/房子九ツ/紫香楽宮/奈良	近江紫香楽宮趾 雲井小學校蔵	(13)-22-5
004	軒丸瓦		平安	栃木県佐野市	径16.2	1	単弁十一葉蓮華文。中房鬼面文。	下野免鳥(注)	A	写真3	花瓦/人面花瓦/下総免鳥/奈良	下野安蘇郡旗川村大字免鳥 家蔵	(5)-7-48
005	軒丸瓦	上植木廃寺	奈良	群馬県伊勢崎市	径6.8 厚2.5 奥行13.5	1	単弁五葉蓮華文。一本づくり。	上、上植木(注)	A	写真4	花瓦/五弁/上野上植木/平安	上野国佐波郡植蓮村上植木 家蔵	(6)-8-11
006	軒丸瓦	借宿廃寺	奈良	福島県白河市	径18.0 厚4.3	1	複弁八葉蓮華文。	福島西白川郡五箇村字借宿 方藤遺■昭和二年ヨリ(注)	C	写真5	花瓦/複弁/福島西白河郡五箇村借宿/奈良		
007	棟瓦		不明	朝鮮	25.0×20.2	1	鬼面文。	七(付)			棟瓦/黄色釉薬/(朝鮮)		
008	軒丸瓦	北野廃寺	平安	愛知県岡崎市	径4.6 厚3.0	1	重園文縁素弁六葉蓮華文。	八(付) 三河矢作町北野(注)	A	写真6	花瓦/単弁/三河矢作町北野/平安		
009	軒丸瓦	筑後国分寺	奈良	福岡県久留米市	7.0×3.5 厚3.5	1	単弁八葉蓮華文。	九(付) 筑後国分村寺屋敷(注)	B		花瓦/単弁/筑後国分村寺屋敷/鎌倉	筑後国分寺(三井郡国分村国分)小字寺屋敷 家蔵	(22)-37-50
010	軒丸瓦	讃岐国分寺	奈良	香川県高松市	径18.3 厚4.3	1	単弁八葉蓮華文。	讃岐国分寺(注)	B	写真7	花瓦/複弁/讃岐国分寺/奈良		
011	軒丸瓦	勝川廃寺	奈良	愛知県春日井市	20.5×19.0 厚4.1	1	複弁八葉蓮華文。	十一(付) 尾張勝川中屋敷(注)	B	写真8	花瓦/複弁/尾張勝川中屋敷/平安	尾張東春日井郡勝川町字ダイコウ寺址 家蔵	(12)-20-59
012-1	瓦経	小町塚経塚	平安	三重県伊勢市	7.3×6.5 厚1.7	1	破片。表裏刻字。	い(注)					
012-2	瓦経	小町塚経塚	平安	三重県伊勢市	13.7×4.0 厚2.3	1	破片。片面刻字。	ろ(注) 十二 九個 いーり(付)					
012-3	瓦経	小町塚経塚	平安	三重県伊勢市	12.8×5.5 厚1.7	1	破片。表裏刻字。	は(注)					
012-4	瓦経	小町塚経塚	平安	三重県伊勢市	5.7×4.5 厚2.0	1	破片。表裏刻字。	に(注)					
012-5	瓦経	小町塚経塚	平安	三重県伊勢市	10.0×4.5 厚1.8	1	破片。表裏刻字。	ほ(注)		写真9	経瓦/九箇/伊勢山田天神山/平安三河国渥美郡イラ木崎にて焼く		
012-6	瓦経	小町塚経塚	平安	三重県伊勢市	9.0×5.5 厚1.6	1	破片。表裏刻字。	へ(注)					
012-7	瓦経	小町塚経塚	平安	三重県伊勢市	9.0×4.2 厚2.0	1	破片。表裏刻字。	と(注)					
012-8	瓦経	小町塚経塚	平安	三重県伊勢市	7.5×6.5 厚2.2	1	破片。表裏刻字。	ち(注)					
012-9	瓦経	小町塚経塚	平安	三重県伊勢市	6.3×4.7 厚2.3	1	破片。表裏刻字。	り(注)					
013	軒丸瓦	尾張国分寺	奈良	愛知県稲沢市	径18.7 厚3.0	1	素弁八葉蓮華文。	十三(付) 尾張国分寺■■■■昭和十二年■■■(注)	B	写真10	花瓦/複弁/尾張国分寺/奈良	尾張国分寺 家蔵	(12)-20-35
014	軒丸瓦		鎌倉		径12.0 厚1.8	1	巴文。	十四(付)	B		花瓦/三ツ巴/不明/鎌倉		
015	軒丸瓦	日向国分寺	奈良	宮崎県西都市	17.0×13.0 厚3.5	1	単弁八葉蓮華文。	十五(付) 日向国分寺(注)	B	写真11	花瓦/単弁/日向国分寺/奈良	日向国分寺 家蔵	(23)-41-1
016	軒丸瓦	山田寺	奈良	奈良県桜井市	16.0×9.5 厚3.0	1	単弁八葉蓮華文。	十六(付) 山田寺 ■十六年四月(注)	B		花瓦/複弁/山田寺/奈良	大和山田寺 家蔵	(19)-26-63
017	軒丸瓦	大宰府	平安	福岡県太宰府市	径15.5 厚2.5	1	複弁八葉蓮華文。	十七(注) 大宰府址(注)	B	写真12	花瓦/複弁/大宰府址/平安	筑前太宰府府樓 家蔵	(21)-37-5
018	軒丸瓦	願興寺廃寺	奈良	岐阜県可児郡御嵩町	13.5×12.5	1	単弁八葉蓮華文。	十八(付) 美濃願興寺(注)	B	写真13	花瓦/単弁/美濃願興寺/奈良	美濃可児郡御嵩町願興寺 家蔵	(10)-18-8
019	軒平瓦	額安寺	平安	奈良県大和郡山田市	13.5×6.7	1	均整唐草文。	一九(注) 額安寺(注)	C		唐草/右端/額安寺/平安	大和額安寺 家蔵	(18)-26-45
020	軒平瓦	筑後国分寺	奈良	福岡県久留米市	14.0×7.0	1	均整唐草文。	二〇(注) 筑後国分寺■■■(注)	C		唐草/右端/筑後国分寺寺屋敷/奈良	筑後三井郡国分村国分小字寺屋敷 家蔵	(22)-37-51
021	平瓦	武蔵国分寺	奈良	東京都国分寺市	13.5×6.7	1	「大伴」の陽刻。	武蔵二十一(付) ■■■分寺(注)			平瓦/大伴文字あり/国分寺/奈良		
022	丸瓦	西寺	平安	京都府京都市	10.0×10.0	1	縁釉。	二十二(付) 西寺(注)			平瓦/碧色瓦/西寺/平安		
023	軒平瓦	三河国分寺	奈良	愛知県豊川市	20.0×6.0	1	均整唐草文。	二十三(付) 三河国分寺(注)	B	写真14	唐草/稍完全/三河国分寺/奈良	三河宝飯郡八幡村国分寺 家蔵	(11)-20-10
024	軒丸瓦	上植木廃寺	平安	群馬県伊勢崎市	径17.2 厚2.5	1	単弁五葉蓮華文。一本づくり。	二十四(付)	B	写真17	花瓦/五弁/上野上植木/平安	上野佐波郡植蓮村上植木 家蔵	(6)-8-11
025	埴	大宰府	平安	福岡県太宰府市	22.5×9.0 厚6.0	1	文様埴。	大宰■■■(注)			埴瓦/花と唐草模様/大宰府府址/平安		
026	軒丸瓦	末野赤岩窯跡	平安	埼玉県大里郡寄居町	径20.3 厚3.0	1	単弁六葉蓮華文。	武蔵国寄居町大字末野字赤岩窯出土(注) 二十六(付)	A	写真16	花瓦/単弁/末野赤岩窯/奈良		
027	平瓦	南比企窯跡群	奈良	埼玉県比企郡鳩山町	25.2×23.0 厚2.8	1	凹面「父」の押印。	二七(注)			平瓦/角父/亀井村?/奈良	武蔵比企郡亀井村泉井 比留間顯典氏蔵 大正一、二、	(6)-9-9
028	平瓦	常陸極楽寺	鎌倉	茨城県つくば市	19.5×15.3 厚3.0	1	凹面「清金寺...」陽刻。	二十八(付) 常陸 極楽寺(注)			平瓦/清金寺の文字あり/常陸極楽寺/鎌倉		
029	軒平瓦		鎌倉	埼玉県大里郡寄居町	10.0×5.5 厚4.8	1	唐草文。	二十九(付) 二九(注)	C		唐草/左端/寄居町藤田?/鎌倉		
030	軒平瓦	遠江国分寺	奈良	静岡県磐田市	26.0×20.0 厚5.5	1	均整S字唐草文。	三〇(注) 三十(注) 遠江国分寺(注)	B	写真15	唐草/左端/遠江国分寺/奈良	遠江国分寺 家蔵	(11)-19-10
031	軒平瓦	遠江国分寺	奈良	静岡県磐田市	22.0×19.5 厚5.5	1	均整唐草文。	三十一(付) 遠江国分寺(注)	B		唐草/左端/遠江国分寺/奈良	遠江国分寺 家蔵	(11)-19-10

資料番号 (SAM2013-02-)	名称	比定	製作年代	採集地・出土地	寸法(cm)	員数	資料概略	注記等	瓦当 面残 存度	備考	旧目録	國學院拓本添書	國學院拓 本封筒No
032	平瓦	山城国分寺	奈良	京都府木津川市	13.3×11.5 厚2.3	1	凹面「六入」の刻印。	三十二(付) 山城国分寺(注)			平瓦／六人の文字あり／山代国分寺／奈良	山城国分寺 家蔵	(15)-23-45
033	軒平瓦	日吉廃寺	奈良	静岡県沼津市	19.5×18.0 厚4.7	1	偏行唐草文。	三十三(付) 駿河 大岡村日吉(注)	C	写真20	唐草／左端／駿河大岡村日吉／奈良	駿河駿東郡大岡村日吉 家蔵	(11)-19-8
034	軒平瓦	上総国分寺	奈良	千葉県市原市	29.5×23.8 厚4.5	1	均整唐草文。	上総国分寺(注)	A	写真21	唐草／完全／上総国分寺／奈良	上総国分寺 家蔵	(7)-10-13
035	軒平瓦	飛騨国分寺	奈良	岐阜県高山市	13.0×12.0 厚5.5	1	均整唐草文。	三十五(付) 三五(注) 飛騨国分寺(注)	C		唐草／右端／飛騨国分寺／奈良	飛騨国分寺 家蔵	(10)-18-16
036	丸瓦	鎌倉		神奈川県鎌倉市	20.0×8.5	1	—	三六(注) 鎌倉佐々目谷(注)			竹瓦／稍完全／鎌倉佐々目谷／鎌倉		
037	軒丸瓦	上植木廃寺	奈良	群馬県伊勢崎市	径15.3 厚2.7	1	単弁八葉蓮華文。	三十七(付) 上野上植木(注)	B		花瓦／複弁／上野上植木／平安		
038	軒平瓦	淡路国分寺	奈良	兵庫県南あわじ市	12.0×8.0 厚5.0	1	均整唐草文。	三十八(付) 淡路国分寺(注)	C		唐草／左端／淡路国分寺／奈良	淡路国分寺 家蔵	(16)-25-9
039	平瓦		奈良	栃木県佐野市	15.7×17.6 厚2.5	1	凸面「国分寺」刻印。	三九(注) 犬伏(注)			平瓦／国分寺の印／犬伏／奈良	下野安蘇郡犬伏町大字関川字南関川 家蔵	(5)-7-53
040	軒平瓦	下野国分寺	平安	栃木県下野市	13.0×5.6 厚5.0	1	均整唐草文。	四十(付箋)四〇(注) 下、口(注)	C		唐草／大形紋／下野国分寺／奈良	下野国分寺 家蔵	(3)-7-3
041	軒平瓦	出雲四王寺	奈良	島根県松江市	7.5×6.0 厚5.5	1	偏行唐草文。	出雲 ■王寺(注)	C		唐草／左端／出雲山正寺／奈良	出雲四王寺 家蔵	(19)-29-7
042	軒丸瓦	武蔵国分寺	平安	東京都国分寺市	19.5×8.3 厚2.7	1	素弁蓮華文。	四二(注) 武蔵国分寺(注)	C		花瓦／単弁／武蔵国分寺／奈良	武蔵国分寺 家蔵	(9)-11-39
043	軒平瓦	甲斐国分寺	奈良	山梨県笛吹市	19.0×11.5 厚7.0	1	均整唐草文。	四十三(付) 甲斐国分寺(注)	C		唐草／左端／甲斐国分寺／奈良	甲斐国分寺 家蔵	(10)-15-2
044	軒平瓦	讃岐国分寺	奈良	香川県高松市	21.7×16.5 厚6.0	1	均整唐草文。	讃岐国分寺(注)	B		唐草／左端稍完全／讃岐国分寺／奈良	讃岐国分寺 家蔵	(20)-34-17
045	軒平瓦	寺領廃寺	奈良	愛知県安城市	11.0×14.0 厚3.5	1	三重弧文。	四五(注) 三河松韻寺(注)	C		重弧紋／三重／三河松韻寺／奈良	三河碧海郡櫻井村寺領 松韻寺 家蔵	(11)-20-21
046	軒平瓦		奈良	長野県飯田市	9.8×6.4 厚2.0	1	二重弧文。	四六(注)	C		重弧紋／二重／信濃座光寺／奈良	信濃下伊那郡座光寺村 家蔵	(10)-17-4
047	軒丸瓦	上野国分寺	奈良	群馬県高崎市	13.3×8.5 厚3.2	1	単弁五葉蓮華文。	四七(注) 上野国分寺(注)	C		花瓦／房子七ツ／上野国分寺／奈良	上野国分寺 家蔵	(5)-8-3
048	軒丸瓦	上植木廃寺	飛鳥	群馬県伊勢崎市	径15.3 厚2.2	1	重圏文縁単弁八葉蓮華文。	四十八(付) 上野上植木(注)	B	写真18	花瓦／房子五ツ／上野上植木／平安	上野国佐波郡植蓮村大字上植木 家蔵	(6)-8-11
049	軒平瓦	上植木廃寺	奈良	群馬県伊勢崎市	14.3×12.5 厚4.0	1	三重弧文。額凸面花頭文。桶巻つくり。	上野上植木(注)	C		重弧紋／二重／上野上植木／平安	上野佐波郡植蓮村大字上植木 家蔵	(6)-8-11
050	軒平瓦	武蔵国分寺	平安	東京都国分寺市	12.5×11.2 厚5.3	1	均整唐草文。	武国(注)	C		唐草／中央部／武蔵国分寺／奈良	武蔵国分寺 家蔵	(9)-11-39
051	軒丸瓦	上総国分寺	不明	千葉県市原市	13.5×13.0 厚4.3	1	重圏文。	上総国分寺(注)	C		花瓦／三重丸／不明／鎌倉	上総国分寺 家蔵	(7)-10-13
052	軒丸瓦	北野廃寺	奈良	愛知県岡崎市	径16.7 厚4.0	1	重圏文縁素弁六葉蓮華文。	五十二(付) 三河矢作北野(注)	A		花瓦／単弁／三河矢作北野／平安		
053	軒丸瓦		奈良	岐阜県不破郡関ヶ原町	径15.7 厚2.5	1	複弁六葉蓮華文。	五十三(付) 五三(注) ■濃閑原(注)	A	写真19	花瓦／複弁／美濃関ヶ原／平安	美濃不破郡関ヶ原村大字松尾 家蔵	(10)-18-11
054	軒丸瓦	結城廃寺	奈良	茨城県結城市	18.0×16.0 厚3.5	1	単弁十葉蓮華文。	下総結城郡上山川村中坪(注)	B	写真22	花瓦／房子九ツ／下総結城郡上山川村中坪／奈良	下総結城郡上山川大字上山川字中坪。岩田傳一郎宅地内 家蔵	(3)-6-1
055	軒丸瓦	城戸野廃寺	奈良	埼玉県児玉郡神川町	12.3×11.0 厚2.5	1	複弁八葉蓮華文。	五十五(付) 五五(注) 武蔵児玉郡青柳城土■(注)	C	写真23	花瓦／複弁／児玉郡青柳村浄土野／平安	武蔵児玉郡青柳村大字新宿字城土ノ原 家蔵	(6)-9-15
056	軒丸瓦	名島城	鎌倉	福岡県福岡市	径11.8 厚2.0	1	蓮華文。	五十六(付) 筑前名島城(注)	A		花瓦／房子一ツ／筑前名島城／鎌倉	筑前名島城 家蔵	(21)-37-15
057	軒丸瓦	伊勢国分寺	奈良	三重県鈴鹿市	径17.6 厚4.0	1	単弁八葉蓮華文。	五十七(付) 伊勢国分寺(注)	B	写真24	花瓦／単弁／伊勢国分寺／奈良	伊勢国分寺 家蔵	(12)-21-13
058	軒丸瓦	筑後国分寺	奈良	福岡県久留米市	径16.3 厚2.7	1	単弁七葉蓮華文。	五十八(付) 筑後国分寺屋敷(注)	B		花瓦／複弁／筑後国分寺屋敷／奈良	筑後国分寺(三井郡国分村国分)小字寺屋敷 家蔵	(22)-37-50
059	軒丸瓦	平安京大内裏	奈良	京都府京都市	14.8×9.0 厚2.5	1	複弁八葉蓮華文。	五九(注) 大内裏(注)	C		花瓦／複弁／大内裏／奈良	14 各地 大内裏〇に柴(硬筆書き)	43-13
060	軒丸瓦	下総国分寺	奈良	千葉県市川市	16.0×12.5 厚2.7	1	六葉宝相華文。	六〇(付) 下総国分寺(注)	B	写真25	花瓦／房子七ツ／下総国分寺／奈良	下総国分寺 家蔵	(7)-10-2
061	平瓦	下野国分寺	平安	栃木県下野市	11.4×8.0 厚1.2	1	—	六十一(付) 下、国(注)			平瓦／中央部／下野国分寺／平安	下野国分寺 家蔵	(3)-7-3
062	軒丸瓦	筑前国分寺	奈良	福岡県太宰府市	14.2×12.0 厚3.3	1	複弁八葉蓮華文。	六十二(付) 筑前国分寺(注)	B		花瓦／複弁／筑前国分寺／奈良	筑前国分寺 家蔵	(22)-37-36
063	軒丸瓦	泉廃寺	奈良	福島県南相馬市	径22.3 厚3.8	1	花葉文。	磐城 相馬 泉(注)	B	写真26	花瓦／房子六ツ(大形)／磐城相馬泉／奈良	磐城相馬郡高平村大字和泉 家蔵	(3)-5-27
064	軒丸瓦	春日大沢瓦窯跡	鎌倉	宮城県宮城郡利府町	径19.3 厚3.7	1	巴文。	六十四(付) 陸前、利府、■日、大沢、(注)	B		花瓦／三ツ巴／陸前利府春日大沢／鎌倉	多賀城(硬筆書き)	
065	平瓦		不明	韓国 慶州	9.5×6.5 厚4.2	1	—	六十五(付) 慶州四天王寺(注)			瑠璃瓦／瑠璃が流してある／慶州四天王寺(朝鮮)		
066	道具瓦	日吉廃寺	奈良	静岡県沼津市	13.0×10.7 厚3.1	1	道具瓦。	六十六(付) 駿河 大岡村日吉(注)			雲形(平)瓦／雲形模様。駿河大岡村日吉／平安	駿河駿東郡大岡村日吉 家蔵	(11)-19-8
067	軒平瓦	額安寺	平安	奈良県大和郡山市	7.7×5.0 厚6.5	1	均整唐草文。	六七(注) 額安寺(注)	C		蓮華文／中央部／額安寺／鎌倉	大和額安寺 家蔵	(18)-26-45
068	軒平瓦		奈良	栃木県佐野市	22.5×18.0 厚5.5	1	国分寺の刻印。	六八(注) 下野国(注)	C		唐草／左端／下野国分寺／奈良	下野安蘇郡犬伏町 大字関川字南関川 家蔵	(5)-7-53
069	軒丸瓦	伊良湖窯跡	鎌倉	愛知県田原市	12.0×7.0 厚3.8	1	〇に大の刻印。	六十九(付) 三河伊良湖窯跡(注)	C		花瓦／〇に大の文字あり／三河伊良湖窯跡／室町		
070	平瓦	武蔵国分寺	奈良	東京都国分寺市	13.0×12.8 厚3.0	1	〇に中の刻印。	七〇(付) 七〇(注) 武国(注)			平瓦／〇に中の印／武蔵国分寺／奈良	武蔵国分寺 家蔵	(8)-11-35

資料番号 (SAM2013-02-)	名称	比定	製作年代	採集地・出土地	寸法(cm)	員数	資料概略	注記等	瓦当 面残 在度	備考	旧目録	國學院拓本添書	國學院拓 本封筒No
071	丸瓦	筑前親世 音寺	鎌倉	福岡県太宰府 市	19.0×8.5 厚1.4	1	親世音寺の 陽刻。	七十一(付) 筑前親世 音寺(注)			平瓦/裏に親の字 あり/筑前親世音 寺/鎌倉	筑前親世音寺 家 蔵	(21)-37-1
072	軒丸瓦	武蔵国分 寺	平安	東京都国分寺 市	13.0×9.5 厚2.0	1	単弁七葉蓮 華文。	七十二(付) 武、國、 (注)	C	写真27	花瓦/薄手/武蔵 国分寺/奈良	武蔵国分寺 家 蔵	(8)-11-35
073	平瓦	熊本城	室町	熊本県熊本市	10.5×7.4 厚1.7	1	○に源の刻 印。	七十三(付) 熊本城本 丸(注)			平瓦/裏に○に源 とあり/熊本城本丸 /室町	熊本城 家蔵	(22)-39-3
074	丸瓦		奈良	福島県相馬市	11.0×8.3 厚1.3	1	—	七十四(付) 磐城 中 村町中野黒木田(注)			竹瓦/文字右(神代 文字?)/磐城中野 黒木口/奈良	磐城相馬郡中村 町大字中野黒木 田 家蔵	(2)-5-13
075	軒平瓦	白毫寺	奈良	奈良県奈良市	12.8×3.0 厚4.5	1	均整唐草 文。	七十五(付) 奈良 白 毫寺(注)	C		唐草/左端/奈良 白毫寺/奈良		
076	軒平瓦	下総国分 寺	奈良	千葉県市川市	19.3×10.5 厚3.3	1	宝相華文。	下総国分寺(注)	C		唐草/中央部/下 総国分寺/奈良		
077	軒平瓦	海龍王寺	奈良	奈良県奈良市	11.0×10.5 厚5.3	1	均整唐草 文。	海龍王寺(注)	C		唐草/左端/海龍 王寺/奈良	大和海龍王寺 家 蔵	(19)-26- 73
078	軒平瓦		不明	韓国 慶州	13.5×6.5 厚2.3	1	天人文。	七十八(付)	C		唐草/天人/慶州 (朝鮮)		
079	軒平瓦	春日大沢 瓦窯跡	鎌倉	宮城県宮城郡 利府町	16.5×10.0 厚5.3	1	蓮華文。	七十九(付) 陸前、利 府、■日、大沢(注)	C		宝相花文/右端/ 陸前利府春日、大 沢/鎌倉	陸前宮城郡利府 村大字春日字大 沢、瓦窯跡 家蔵	(1)-2-15
080	軒平瓦	上野国分 寺	不明	群馬県前橋市	10.0×4.5 厚4.3	1	文様不明。	八〇(注) 上野国分寺 (注)	C		唐草/中央部/上 野国分寺/奈良	上野国分寺 △	(5)-8-1
081	軒平瓦	盛徳寺	鎌倉	埼玉県行田市	13.2×11.3 厚4.2	1	剣頭文。	八十一(付) 武蔵北埼玉 郡埼玉村盛福寺 (注)	C		唐草/剣頭紋/武 蔵北埼玉郡埼玉 村盛福寺/鎌倉	武蔵北埼玉郡埼玉 村盛福寺 家蔵	(6)-9-34
082	平瓦	武蔵国分 寺	平安	東京都国分寺 市	17.0×11.0 厚2.0	1	凸面偏向唐 草文野平瓦 の笏叩き。	八十二(付) 武口(注)			平瓦/裏に唐草紋 あり/武蔵国分寺 /奈良		
083	平瓦	武蔵国分 寺	奈良	東京都国分寺 市	14.0×7.5 厚2.0	1	凹面線刻 画。	八十三(付)			平瓦/裏に絵らしき ものあり/武蔵国分 寺/奈良	武蔵国分寺 家蔵	(8)-11-35
084	平瓦	末野窯跡 群?	奈良		16.0×10.5 厚2.5	1	「那珂郡那 珂■」の刻 畫。	八十四(付) 八四(注)			平瓦/郡那珂の三 字あり/末野/奈 良		
085	軒平瓦	武蔵国分 寺	平安	東京都国分寺 市	12.3×11.0 厚5.5	1	均整唐草 文。	八十五(付) 武国 金 佛堂(注)	C		唐草/中央部/武 蔵国分寺金仏堂/ 奈良	武蔵国分寺 家蔵	(9)-11-39
086	平瓦	南比企窯 跡群?	奈良		38.4×26.7 厚2.1	1	—	八六(注)			平瓦/完全(十の字 あり)/亀井村/? 奈良		
087	軒丸瓦	武蔵国分 寺	平安	東京都国分寺 市	12.0×8.5 厚2.7	1	単弁七葉蓮 華文。	八十七(付) 武国(東 北院)(注)	C		花瓦/薄手/武蔵 国分寺東北院/奈 良	武蔵国分寺(東北 院?發見) 家蔵	(8)-11-14
088	平瓦	武蔵国分 寺	奈良	東京都国分寺 市	18.3×10.5 厚2.7	1	「荒」刻字。	八十八(付) 八六(注) 武国(注)			平瓦/裏に荒の文 字あり/武蔵国分 寺/奈良	武蔵国分寺 家蔵	(9)-11-39
089	軒平瓦	若狭国分 寺	奈良	福井県小浜市	10.5×11.0 厚3.9	1	櫛書き文。	八十九(付) 若、国 (注)	C		唐草/櫛目/若狭 国分寺/奈良	若狭国分寺 家蔵	(10)-15-1
090	軒平瓦	丹波国分 寺	奈良	京都府亀岡市	13.0×8.8 厚5.7	1	均整唐草 文。	丹波国分寺(注)	C		唐草/左端/丹波 国分寺/奈良	丹波国分寺 家蔵	(15)-23- 59
091	軒平瓦	筑後国分 寺	奈良	福岡県久留米 市	15.0×12.0 厚6.9	1	偏行唐草 文。	九十一(付) 筑後国府 村(注) 釈迦堂?(注)	C		唐草/左端/筑後 国分寺/奈良	筑後三井郡国分 村大字小字釈迦 堂 家蔵	(22)-37- 51
092	軒平瓦	下総国分 寺	奈良	千葉県市川市	19.2×6.0 厚7.7	1	宝相華文。	九十二(付) 九二(注) 下総、国(注)	C		唐草/中央部/下 総国分寺/奈良(額 か奇)	下総東葛飾郡國 分村大字國分國 分寺 家蔵	(7)-10-3
093	平瓦	武蔵国分 寺	奈良	東京都国分寺 市	10.7×8.0 厚6.0	1	「大里」刻 印。	九十三(付) 九三(注) 武、国、(注)			磚瓦/大里の文字 あり/武蔵国分寺 /奈良		
094	軒平瓦		奈良	奈良県奈良市	20.5×9.8 厚6.0	1	均整唐草 文。	九十四(付) 聖武大■ ■側(注)	B	写真28	唐草/稍完全/聖 武大園陵側/奈良	聖武天皇御陵側 家蔵	(18)-26- 43
095	瓦経		平安		15.0×13.0 厚1.7	1	刻書。	九十五(付)			経瓦/滿外四十字 あり/不明/平安		
096	軒平瓦	紀寺	奈良	奈良県高市郡 明日香村	12.5×11.0 厚4.3	1	四重弧文。	九六(注) 紀寺(注)	C		重弧紋/三重/紀 州/奈良	大和紀寺 家蔵	(19)-26- 61
097	軒平瓦	寺領護寺	平安	愛知県安城市	18.5×16.0 厚7.0	1	唐草状文。	九十七(付) 三河松韻 寺(注)	C	写真29	唐草/右端/三河 松韻寺/平安	三河碧海郡櫻井 村寺領 松韻寺 家蔵	(11)-20- 21
098	軒平瓦	上植木麩 寺	平安	群馬県伊勢崎 市	24.2×6.5 厚5.6	1	偏行唐草 文。	九十八(付) 上野上植 木(注)	B		唐草/右端/上野 上植木/平安	上野国佐波郡植 蓮村大字上植木 家蔵	(6)-8-11
099	軒丸瓦	結城麩寺	奈良	茨城県結城市	13.5×7.3 厚4.5	1	単弁十六葉 蓮華文。	九十九(付) 下総、結 城、上山川、瓦塚(注)	C		花瓦/一/下総結 城上山川瓦塚/平 安	下総結城寺趾傍 (結城郡上山川村 大字上山川字瓦 塚)瓦塚発見 家蔵	(3)-6-3
100	軒平瓦	下野国分 寺	奈良	栃木県下野市	12.0×10.6 厚4.5	1	均整唐草 文。	下、口(注)	C		唐草/中央部/下 野国分寺/奈良	下野国分寺 家蔵	(3)-7-3
101	軒平瓦	上神主・ 茂原官衙	奈良	栃木県河内郡 上三川町	17.5×15.8 厚5.0	1	—	一〇一(付) 下野 神 主(注)	C		唐草/右端/下野 神主/奈良	下野河内郡神主 大正一、三、四、 地理課蔵	
102	平瓦		奈良	栃木県佐野市	16.7×13.5 厚1.8	1	「国分寺」の 刻印。	一〇二(付) 犬伏(注)		写真30	平瓦/国分寺印/ 犬伏/奈良	下野安蘇郡犬伏 町大字関川字南 関川 家蔵	(5)-7-53
103	軒平瓦	出雲国分 寺	奈良	島根県松江市	11.0×9.0 厚6.7	1	均整唐草 文。	一〇三(付) 出雲、竹 矢、口、(注)	C		宝相花文/中央部 /出雲竹矢国分寺 /平安	出雲國分寺 家蔵	(19)-29-8
104	瓦	平安宮	平安	京都府京都市	18.0×17.0 厚8.0	1	—	一〇四(付) 大極殿 ■■■■(注)			瑠璃瓦/瑠璃色/ 大極殿/平安		
105	丸瓦	春日大沢 瓦窯跡	鎌倉	宮城県宮城郡 利府町	14.5×14.3 厚2.5	1	—	陸前利府春日、大沢 (注)			竹瓦/一/陸前利 府春日大沢/鎌倉	陸前宮城郡利府 村大字春日字大 沢、瓦窯跡 家蔵	(1)-2-15
106	軒平瓦	美作国分 寺	奈良	岡山県津山市	15.8×12.5 厚5.0	1	均整唐草 文。	一〇六(付) 作、口 (注)	C		唐草/右端/美作 国分寺/奈良	美作國分寺 家蔵	(19)-30- 18

資料番号 (SAM2013-02-)	名称	比定	製作年代	採集地・出土地	寸法(cm)	員数	資料概略	注記等	瓦当 面残 存率	備考	旧目録	國學院拓本添書	國學院拓 本封筒No
107	丸瓦	胆沢城	奈良	岩手県奥州市	10.5×5.8 厚1.5	1	凸面文字線刻。	一〇七(注)			竹瓦ノ裏に文字らしきものありノ胆沢城ノ奈良	陸中膽沢郡佐倉河村膽沢城 家蔵	(1)-1-2
108	平瓦	大宰府	平安	福岡県太宰府市	9.5×9.5 厚1.9	1	賀■の刻印。	太宰府(注)			平瓦ノ裏の字ありノ大宰府ノ平安	筑前大宰府 家蔵	(21)-37-4
109	軒平瓦	中台廃寺	平安	茨城県つくば市	13.6×11.0 厚6.5	1	均整唐草文。	一〇九(付) 常陸北條、中台(注)	C		唐草ノ左端ノ常陸條中台ノ平安		
110	軒平瓦	北野廃寺	奈良	愛知県岡崎市	21.0×17.4 厚3.0	1	三重弧文。桶巻づくり。	一〇(注) 三河矢作北野(注)	C		重弧紋ノ二重ノ三河矢作北野ノ奈良	三河碧海郡矢作町大字北野廃寺址 家蔵	(11)-20-26
111	軒平瓦	播磨国分寺	奈良	兵庫県姫路市	11.3×6.5 厚4.0	1	三重弧文。桶巻づくり。	播磨国分寺(注)	C		重弧紋ノ三重ノ播磨国分寺ノ奈良	播磨国分寺 ?	(16)-25-5
112	軒丸瓦	大山廃寺	奈良	愛知県小牧市	11.3×7.2 厚3.0	1	素弁蓮華文。	一一二(付) 東春日井郡篠岡村大山寺(注)	C		花瓦ノ単弁ノ東春日井郡篠岡村大山寺ノ奈良	尾張東春日井郡篠岡村大山寺塔址 家蔵	(12)-20-55
113	軒平瓦	会津城	江戸	福島県会津若松市	11.6×4.4 厚4.8	1	均整唐草文。	一一三(注) 会■(注)	C		唐草ノ一ノ会津城ノ室町	岩代若松市會津城 家蔵	(2)-5-2
114	軒平瓦		奈良	茨城県筑西市	11.2×10.3 厚5.0	1	三重弧文。	一一四(注) 常陸新治村(注)	C		重弧紋ノ左端ノ常陸新治村ノ奈良		
115	軒平瓦		奈良	愛知県名古屋市中	10.8×8.5 厚5.3	1	均整唐草文。	一一五(付) 尾張鳴海(注)	C		唐草ノ右端ノ尾張鳴海ノ奈良	尾張愛知郡鳴海町根古屋 家蔵	(12)-20-47
116	軒平瓦	八島廃寺?	奈良	滋賀県長浜市	9.0×10.2 厚3.1	1	三重弧文。	一一六(付) 一一六(注) 近■浅井、湯田村 八島(注)	C		重弧紋ノ二重ノ近江東浅井湯田村ノ奈良	近江東浅井郡湯田村八島字平林 家蔵	(13)-22-13
117	軒平瓦	勝賀廃寺	奈良	香川県高松市	12.5×9.5 厚4.3	1	偏行唐草文。桶巻づくり。	讃岐 香西地蔵院 奥ノ堂 昭和六二、六、(注)	C		唐草ノ右端ノ讃岐香西地蔵院ノ奈良	讃岐香川郡香西町地蔵院ノ堂址 家蔵	(20)-34-19
118	軒丸瓦	三河国分寺	奈良	愛知県豊川市	13.5×13.0	1	単弁八葉蓮華文。	一一八(付) 三河国分寺(注)	C		花瓦ノ単弁ノ三河国分寺ノ奈良	三河宝飯郡八幡村國分寺 家蔵	(11)-20-10
119	軒平瓦	石井廃寺	奈良	香川県さぬき市	10.0×11.0 厚5.5	1	均整唐草文。	一一九(付) 讃岐大川郡神前村石井屋敷 昭和十二、三、出土(注)	C		唐草ノ左端ノ讃岐大河郡神前村石井寺屋敷ノ奈良		
120	軒平瓦	近江国分寺	奈良	滋賀県大津市	13.5×8.3 厚6.0	1	均整唐草文。	一二〇(付・注) 近江国分寺(注)	C		唐草ノ右端ノ近江国分寺ノ奈良	近江國分寺滋賀郡石山村北大路、岡出 家蔵	(13)-22-7
121	平瓦	武蔵国分寺	奈良	東京都国分寺市	11.5×8.0 厚2.3	1	凹面「美」刻書。	一二一(付箋) 武、国、(注)			平瓦ノ裏に美の字ありノ武蔵国分寺ノ奈良	武蔵國分寺 家蔵	(8)-11-35
122	丸瓦	下野国分寺	奈良	栃木県下野市	11.2×8.5 厚1.8	1	凸面「中」刻書。	一二二(付) 下野国分寺塔址(注)			竹瓦ノ裏に篋書中ありノ下野国分寺塔址ノ奈良	下野國分寺 塔址 発見 家蔵	(3)-7-3
123	軒平瓦	武蔵国分寺	奈良	東京都国分寺市	13.3×13.2 厚3.3	1	三重弧文。桶巻づくり。	一二三(付) 一二三(注) 武、口、(注)	C		重弧紋ノ二重ノ武蔵國分寺ノ奈良	武蔵國分寺 家蔵	(9)-11-39
124	軒平瓦	勝賀廃寺	奈良	香川県高松市	14.0×11.6 厚4.2	1	偏行唐草文。桶巻づくり。	一二四(注) 讃岐香西寺奥ノ堂(注)	C		唐草ノ右端ノ讃岐香西寺奥ノ堂ノ奈良	讃岐香川郡香西町地蔵院ノ堂址 家蔵	(20)-34-19
125	軒平瓦	武蔵国分寺	平安	東京都国分寺市	9.0×10.3 厚5.5	1	均整斜線文。	一二五(付) 一二五(注記) 武、口、(注)	C		唐草ノ中央部ノ武蔵國分寺ノ奈良	武蔵國分寺 家蔵	(9)-11-39
126	平瓦	常陸極楽寺	不明	茨城県つくば市	10.8×8.2 厚2.3	1	凸面刻印。	一二六(付) 常陸 極楽寺(注)			平瓦ノ文字ありノ常陸極楽寺ノ奈良		
127	軒平瓦	播磨国分寺	奈良	兵庫県姫路市	15.0×8.3 厚6.0	1	均整唐草文。	一二七(注) 播、國(注)	C		唐草ノ左端ノ因播磨國分寺ノ奈良	播磨國分寺塔址ノ東北河辺二テ 家蔵	(16)-25-5
128	軒丸瓦		奈良	茨城県筑西市	11.7×7.3 厚3.5	1	複弁八葉蓮華文。	一二八(注) 真壁郡新治村 大九、二、一九(注)	C		花瓦ノ一ノ真壁郡新治村ノ平安		
129	軒丸瓦	三河国分寺	奈良	愛知県豊川市	12.0×7.8 厚5.3	1	単弁八葉蓮華文。	一二九(付) 三河国分寺(注)	C		花瓦ノ単弁ノ三河國分寺ノ奈良		
130	軒丸瓦		江戸	東京都台東区	径11.5 厚2.6	1	巴文。	一三〇(付) 上野公園(注)	A		花瓦ノ三ツ巴ノ上野公園ノ江戸		
131	軒平瓦	武蔵国分寺	奈良	東京都国分寺市	7.5×9.6 厚4.0	1	偏向唐草文。	一三一(付) 武国(注)	C		唐草ノ左端ノ武蔵國分寺ノ奈良		
132	軒平瓦	会津城	室町	福島県会津若松市	8.0×6.0 厚5.3	1	唐草文。		C		唐草ノ中央部ノ会津城ノ室町	岩代若松市會津城 家蔵	(2)-5-2
133	平瓦	大野寺	奈良	大阪府堺市	11.5×8.0 厚2.0	1	「長■」の刻字。	一三三(付) 東百舌大野寺(注)			平瓦ノ裏に長宝の文字ありノ東百舌大野寺ノ奈良	各地 河内東百舌大野寺 家蔵(硬筆)	43-13
134	平瓦	下野国分寺	奈良	栃木県下野市	9.0×8.5	1	「■」寺陽刻。	一三四(注) 下、口(注)			平瓦ノ裏に寺の文字ありノ下野國分寺ノ奈良	下野國分寺 家蔵	(3)-7-3
135	軒平瓦	結城廃寺	奈良	茨城県結城市	9.0×13.0 厚4.8	1	三重弧文。	一三五(注) 下総、結城、上山川、中坪、(注)	C		重弧紋ノ三重ノ下総結城上山川中坪ノ奈良		
136	平瓦	伊久波神社	奈良	愛知県稲沢市	14.0×10.0 厚1.7	1	凹面線刻(二十か)文字。	尾張中島郡 三宅、伊久波神社(注)			平瓦ノ裏に文字らしきものありノ尾張中島宮宅伊久波神社ノ奈良	尾張中島郡平和村三宅、伊久波神社 家蔵	(12)-20-43
137	軒丸瓦	備中国分尼寺	奈良	岡山県総社市	10.2×6.0 厚2.3	1	単弁十二葉蓮華文。	一三七(注) 備中 國分尼寺(注)	C		花瓦ノ薄手ノ備中國分尼寺ノ奈良	備中國分尼寺 家蔵	(19)-30-14
138	軒平瓦	安積郡衙?	奈良	福島県郡山市	18.5 厚5.2	1	偏向唐草文。	五一(注) 岩代郡山虎丸長者(注)	C		唐草ノ左端ノ岩代郡山虎丸長者ノ奈良	岩代安積郡山虎丸長者屋敷 発見	(2)-5-3
139	軒平瓦	相模国分寺	奈良	神奈川県海老名市	6.0×4.5	1	偏向唐草文。	一三九(注) 相模、国、尼、(注)	C		唐草ノ左端ノ相模國分尼寺ノ奈良	相模國分尼寺 家蔵	(9)-12-6
140	軒平瓦	勝川廃寺	奈良	愛知県春日井市	5.5×14.9 厚4.5	1	四重弧文。桶巻づくり。	一四〇(注・付) 尾張勝川 中屋敷(注)	C		重弧紋ノ三重ノ尾張勝川中屋敷ノ奈良	尾張東春日井郡勝川町宇ダイコウ寺址 家蔵	(12)-20-59
141	平瓦	下野国分寺	奈良	栃木県下野市	11.8×11.7 厚1.8	1	一	一四一(注・付) 下、口(注)			平瓦ノ右端ノ下野國分寺ノ平安	下野國分寺 家蔵	(3)-7-3
142	軒平瓦	会津城	江戸	福島県会津若松市	13.3×6.5 厚5.5	1	施釉。		C		唐草ノ赤色ノ会津城ノ室町	岩代若松市會津城 家蔵	(2)-5-2

資料番号 (SAM2013-02-)	名称	比定	製作年代	採集地・出土地	寸法 (cm)	員数	資料概略	注記等	瓦当 面残 存座	備考	旧目録	國學院拓本 添書	國學院拓 本封筒No
143	平瓦	下総国分寺	奈良	千葉県市川市	8.5×7.5 厚1.7	1	凸面刻字。	一四三(注) 下総、国、(注)			平瓦/表に■の字あり/下総国分寺/奈良	下総東葛飾郡國分寺 家蔵	(7)-10-1
144	軒丸瓦	石井廃寺	飛鳥	香川県さぬき市	13.5×7.7 厚3.0	1	複弁八葉蓮華文。145と接合。	一四四(付) サヌキ大川、神前、石井出土(注)	B	写真31	花瓦/複弁/讃岐大河郡神前村石井寺/奈良	讃岐大河郡神前村石井、寺屋敷 家蔵	(20)-34-22
145	軒丸瓦	石井廃寺	飛鳥	香川県さぬき市	13.5×8.5 厚2.5	1	複弁八葉蓮華文。144と接合。	讃岐 大川郡神前村石井 寺屋敷(注)		写真31	花瓦/複弁/讃岐大河郡神前村石井寺屋敷/奈良		
146	平瓦	下野薬師寺	奈良	栃木県下野市	8.3×8.0 厚2.5	1	「薬師寺瓦」刻印。	一四六(注)			平瓦/薬師寺瓦の文字あり/不明/鎌倉	下野薬師寺 家蔵	(3)-7-4
147	軒平瓦	日向国分寺	奈良	宮崎県西都市	13.4×7.5 厚5.2	1	均整唐草文。	一四七(注) 日向国分寺(注)	C		唐草/左端/日向国分寺/奈良	日向児湯郡国分寺 家蔵	(23)-41-1
148	軒丸瓦	千代廃寺	奈良	神奈川県小田原市	8.5×3.4 厚2.8	1	文様不明。	一四八(注) 相模千代(注)	C		花瓦/一/相模千代/奈良	相模足柄下郡上府中村大字千代字臺 家蔵	(9)-12-8
149	軒丸瓦	千代廃寺	奈良	神奈川県小田原市	6.5×7.5	1	複弁八葉蓮華文。	一四九(注) 相模千代(注)	C		花瓦/複弁/相模千代/平安	相模足柄下郡上府中村大字千代字臺 家蔵	(9)-12-8
150	瓦		不明	韓国 慶州	15.3×6.0	1	陽刻。	一五〇(付) 朝鮮黄海道里院帶方郡張■(注)			唐草/一/黄海道里院刀万/朝鮮	朝鮮黄海道沙里院帶方郡守張撫夷墓礎	44-16
151	軒丸瓦	伊豆国分寺	奈良	静岡県三島市	径19.6 厚2.5	1	単弁八葉蓮華文。	伊豆三島国分寺(注)	B	写真32	花瓦/単弁/伊豆三島国分寺/奈良	伊豆国分寺 家蔵	(11)-19-1
152	瓦経		平安		13.5×10.0 厚2.3	1	文字陽刻。	一五二(付)			経瓦/主外十二字/不明/平安		
153	軒丸瓦	寺領廃寺	奈良	愛知県安城市	径15.2 厚2.2	1	素弁八葉蓮華文。	一五三(付) 三河松韻寺(注)	B		花瓦/単弁/三河松韻寺/奈良	三河碧海郡櫻井村寺領 松韻寺 藤城美治氏拓	(11)-20-21
154	軒丸瓦		奈良		径17.5×18.4 厚2.7	1	単弁八葉蓮華文。一本つくり。	一五四(付)	B		花瓦/単弁/不明/奈良		
155	軒平瓦	伊豆国分尼寺	奈良	静岡県三島市	10.0×6.4 厚5.2	1	三重弧文。桶巻つくり。	一五五(注) 伊豆国分尼寺(注)	C		重弧紋/二重/伊豆国分尼寺/奈良		
156	軒丸瓦	伊豆国分尼寺	奈良	静岡県三島市	12.7×6.3	1	単弁蓮華文。	一五六(注) 伊豆国分尼寺(注)	C		花瓦/単弁/伊豆国分尼寺/奈良		
157	軒平瓦	結城廃寺	奈良	茨城県結城市	8.7×6.0 厚4.0	1	均整唐草文。	下総結城■(注)	C		唐草/中央部/下総結城玉川瓦塚/奈良	下総結城寺址傍(結城郡上山川村大字上山川字瓦塚) 瓦塚発見	(3)-6-3
158	平瓦		奈良	愛知県田原市	8.0×8.0 厚2.8	1	凸面「東」刻印。	三河瀨美郡堀切(注)			平瓦/表に東の印あり/三河瀨美郡堀切/奈良		
159	軒平瓦	下野薬師寺	奈良	栃木県下野市	17.0×10.5 厚5.3	1	均整唐草文。	一五九(注・付) 下野薬師寺(注)	C		唐草/左端/下野薬師寺/奈良	下野薬師寺 家蔵	(3)-7-4
160	軒丸瓦	山城国分寺	奈良	京都府木津川市	径17.6 厚5.6	1	複弁八葉蓮華文。	山城恭仁国分寺 大正十二年震火二焼(注)	A	写真33	花瓦/複弁/山城恭仁国分寺/奈良		
161	軒平瓦	法勝寺	平安	京都府京都市	11.5×5.5 厚2.8	1	唐草文。	一六一(注) 京都岡崎(注)	C		唐草/小形/京都岡崎/奈良	京都岡崎法勝寺址 家蔵	(15)-23-52
162	軒丸瓦		奈良	兵庫県姫路市	径15.0 厚3.2	1	単弁十三葉蓮華文。	一六二(付) 播磨印南郡別所村北宿、東段(注)	A	写真34	花瓦/房子七ツ/播磨印南郡別所村北宿東段/奈良	播磨印南郡別所村北宿、東段 家蔵	(16)-25-6
163	平瓦	下野国分寺	奈良	栃木県下野市	11.0×8.0 厚2.3	1	一	一六三(注記)(付) 下、口(注)			平瓦/中央部/下野国分寺/奈良	下野国分寺 家蔵	(3)-7-3
164	軒丸瓦	多賀城	奈良	宮城県多賀城市	径19.8 厚3.7	1	重弁八葉蓮華文。	一六四(付) 陸前多賀城址(注)	A	写真35	花瓦/表に小さな田の字あり/陸前多賀城址/奈良	陸前多賀城址 家蔵	(1)-2-1
165	平瓦	下野国分寺	奈良	栃木県下野市	10.0×6.0 厚1.5	1	刻字。	一六五(付) 下野、国(注)			平瓦/文字赤の字/下野国分寺/奈良	下野国分寺 家蔵	(3)-7-3
166	道具瓦	日吉廃寺	平安	静岡県沼津市	15.3×13.5 厚2.6	1	道具瓦。	駿河日吉(注)			裝飾瓦/四角の釘穴、万月に唐草模様/駿河日吉/平	駿河大岡村日吉 家蔵	(11)-19-8
167	平瓦	下野国分寺	奈良	栃木県下野市	10.2×7.0 厚1.5	1	刻字。	一六七(注) 下、口(注)			平瓦/中央部(篋書)/下野国分寺/奈良	下野国分寺 家蔵	(3)-7-3
168	軒丸瓦	鎌倉	京都府京都市	径21.5 奥行19.6	1	1	巴文。	一六八(注) ■■■■(注)	B		花瓦/三ツ色/京都岡崎/鎌倉	京都岡崎 家蔵	(15)-23-52
169	軒丸瓦	平城宮	奈良	奈良県奈良市	14.8×8.5 厚4.2	1	複弁八葉蓮華文。	一六九(注) 平城■(注)	C		花瓦/一/平城宮/奈良	大和平城宮 家蔵	(18)-26-46
170	軒丸瓦	遠江国分寺	奈良	静岡県磐田市	径19.7 厚2.5	1	単弁八葉蓮華文。	一七〇(付) 遠江国分寺(注)	A	写真36	花瓦/釘穴あり房子五ツ/遠江国分寺/奈良	遠江国分寺 家蔵	(11)-19-10
171	軒丸瓦	会津城	江戸	福島県会津若松市	径17.8 厚3.2	1	巴文。	一七一(注) 會津城(注)	B		花瓦/三ツ巴/會津城/鎌倉	岩代若松市會津城 黒瓦 家蔵	(2)-5-2
172	軒丸瓦	下野国分寺	平安	栃木県下野市	径19.5 厚2.6	1	複弁八葉蓮華文。	下、口(注)	A	写真37	花瓦/外廓に唐草あり/下野国分寺/平安	下野国分寺 家蔵	(3)-7-3
173	軒平瓦	下野薬師寺	奈良	栃木県下野市	20.6×11.1 厚3.5	1	三重弧文。	一七三(付) 下野薬師寺 下、野 薬(注)	C		重弧紋/二重/下野薬師寺/奈良	下野薬師寺(硬筆書き)	(3)-7-4
174	軒平瓦	山城国分寺	奈良	京都府木津川市	15.0×9.0 厚6.0	1	均整唐草文。	一七四(注) 山城国分寺(注)	C		唐草/右端/山代国分寺/奈良	山城国分寺 家蔵	(15)-23-45
175	軒平瓦		奈良	茨城県筑西市	15.0×6.6 厚3.7	1	三重弧文。	一七五(注) 常陸新治村台/原(注)	C		重弧紋/二重/常陸新治村台/平安		
176	平瓦	上植木廃寺	奈良	群馬県伊勢崎市	9.8×9.5 厚2.2	1	線刻文字。	一七六(注) 上、上植木(注)			平瓦/文字/上野上植木/平安	上野国佐波郡植木村上植木 家蔵	(6)-8-11
177	軒丸瓦	常陸国分寺	平安	茨城県石岡市	径17.5 厚5.2	1	単弁十六葉蓮華文。	常陸国分寺(注)	B		花瓦/厚手/常陸国分寺/奈良		
178	軒丸瓦	井上廃寺	奈良	茨城県行方市	径16.5 厚2.3	1	単弁六葉蓮華文。一本つくり。	常陸、行方、玉川、井上(注) 井上(注記)	B	写真38	花瓦/房子五ツ/常陸行方玉川井上/奈良		
179	平瓦		奈良		12.5×12.7 厚1.4	1		一七九(付)			平瓦/左端三の字あり/不明/奈良		
180	軒平瓦	唐招提寺	奈良	奈良県奈良市	24.5×35.0 厚5.0	1	重圈文。	一八〇(付) 唐招提寺(注)	B		重弧紋/稍完全/唐招提寺/奈良		
181	平瓦		奈良		8.0×6.5 厚1.5	1					平瓦/中央部/不明/奈良		

資料番号 (SAM2013-02-)	名称	比定	製作年代	採集地・出土地	寸法(cm)	員数	資料概略	注記等	瓦当 面残 在度	備考	旧目録	國學院拓本添書	國學院拓 本封筒No
182	軒丸瓦	備中國分寺	奈良	岡山県総社市	径14.0 厚3.8	1	複弁蓮華文。	一八二(付) 備中國分寺(注)	C		花瓦/複弁/備中國分寺/奈良	備中國分寺	(19)-30-15
183	軒丸瓦	安積郡衙?	奈良	福島県郡山市	径16.4 厚3.3	1	素弁八葉蓮華文。	一八三(付) 岩代郡山丸長者(注)	B	写真39	花瓦/八弁/岩代郡山丸長者屋敷址家蔵	岩代安積郡郡山丸長者屋敷址家蔵	(2)-5-3
184	軒平瓦	毛原廃寺	奈良	奈良県山辺郡山添村	16.0×19.2 厚8.0	1	均整唐草文。	一八四(付) 大和毛原寺(注)	C		唐草/左端/大和毛の原寺/奈良	大和毛原寺 家蔵	(18)-26-44
185	軒平瓦	上野園分寺	奈良	群馬県前橋市	10.2×7.6 厚4.5	1	偏向唐草文。	一八五(付) 上野園分寺(注)	C		唐草/右端/上野園分寺/	上野園分寺	(5)-8-1
186	軒丸瓦	上植木廃寺	平安	群馬県伊勢崎市	14.0×10.5 厚2.2	1	単弁四葉蓮華文。	一八六(付・注) 上野上植木(注)	C		花瓦/四弁/上野上植木/平安	上野佐波郡植蓮村大字上植木 家蔵	(6)-8-11
187	軒丸瓦	下野薬師寺	奈良	栃木県下野市	11.0×9.5 厚2.5	1	複弁八葉蓮華文。	一八七(付) 下野薬師寺(注)	C		花瓦/複弁/下野薬師寺/奈良	下野薬師寺 丸山氏ヨリ 家蔵	(3)-7-4
188	丸瓦	山城園分寺	奈良	京都府木津川市	12.0×15.0 厚1.5	1	日奉(陽刻)。	一八八(付) 山城園分寺(注)			竹瓦/文字(日奉)/山代園分寺/奈良	山城園分寺 家蔵	(15)-23-45
189	平瓦		奈良	茨城県つくば市	8.0×12.0 厚2.5	1	—	一八九(付) 常陸筑波山神■裏(注)			平瓦/中央部/常陸筑波山神の裏/奈良		
190	軒丸瓦		奈良	茨城県筑西市	16.0×13.0 厚4.5	1	複弁八葉蓮華文。	一九〇(付) 常陸新治村台/原(注)	C		花瓦/房子九ツ/常陸新治村台の原/奈良		
191	軒丸瓦	美濃園分寺	奈良	岐阜県大垣市	14.0×12.0 厚4.5	1	単弁十六葉蓮華文。	一九一(付) 美濃園分寺(注)	C	写真40	花瓦/厚手/美濃園分寺/奈良	美濃園分寺 家蔵	(10)-18-7
192	軒丸瓦		奈良	茨城県筑西市	14.5×12.0 厚4.0	1	単弁十六葉蓮華文。	一九二(付・注) 常陸新治村台/原(注)	C		花瓦/複弁/常陸新治村台の原/奈良		
193	軒平瓦		平安	静岡県沼津市	11.4×6.0 厚2.0	1	外区鑄歯文。	一九三(注) 駿河香貫瓦山(注)	C		唐草/山形模様/駿河香貫瓦山/平安	駿河駿東郡楊原村下香貫、瓦山 家蔵	(11)-19-6
194	平瓦	武蔵園分寺	奈良	東京都国分寺市	6.5×7.5 厚1.8	1	刻書。	一九四(付)		203と接合	平瓦/文字/不明/奈良?		
195	平瓦	武蔵園分寺	奈良	東京都国分寺市	10.5×7.7 厚1.3	1	—	一九五(付)		203と接合	平瓦/左端/不明/奈良?		
196	軒平瓦		奈良	愛知県小牧市	3.5×5.5	1	唐草文。	一九六(注) 篠岡村大山寺(注)	C		唐草/中央/篠岡村大山寺/奈良	尾張東春日井郡篠岡村大山 大山寺塔址 家蔵	(12)-20-55
197	平瓦	武蔵園分寺	奈良	東京都国分寺市	22.0×16.0 厚1.5	1	—	一九七(付)		203と接合	平瓦/右端/不明/奈良		
198	軒丸瓦	上植木廃寺	奈良	群馬県伊勢崎市	12.4×7.0 厚1.0	1	単弁十五葉蓮華文。一本つくり。	一九八(注)一九八(付) 上野上植木(注)	C		花瓦/薄手/上野上植木/平安	上野園佐波郡植蓮村大字上植木 家蔵	(6)-8-11
199	軒丸瓦	上総園分寺	鎌倉	千葉県市原市	12.3×10.0 厚2.0	1	巴文。	一九九(付) ■分寺(注)	B		花瓦/巴瓦/相分寺/鎌倉	上総園分寺 家蔵	(7)-10-13
200	軒平瓦	下野薬師寺	奈良	栃木県下野市	14.2×12.0 厚4.5	1	三重弧文。	下野薬師寺(注)	C		重弧紋/右端/下野薬師寺/平安		
201	軒丸瓦	安積郡衙?	奈良	福島県郡山市	16.0×11.8	1	素弁八葉蓮華文。	二〇〇(注) 岩代郡山(注)	C		花瓦/単弁/岩代郡山/奈良	岩代安積郡郡山丸長者屋敷址家蔵	(2)-5-3
202	軒平瓦	法勝寺	平安	京都府京都市	26.7×11.2 厚6.5	1	偏向唐草文。	二〇二(付) 京都平安神宮■内 法勝寺(注)	A		唐草/模様完全/京都平安神宮園法勝寺/平安	法勝寺 家蔵	(15)-23-46
203	平瓦	武蔵園分寺	奈良	東京都国分寺市	22.7×18.0 厚1.5	1	—	二〇三(付) 武蔵園分寺金堂趾(注)		194、195、197と接合	平瓦/文字/武蔵園分寺金堂趾/奈良	武蔵園分寺金堂趾發見 家蔵	(8)-11-17
204	軒丸瓦	腰浜廃寺	平安	福島県福島市	径18.0 厚2.5	1	単弁八葉蓮華文。中房巴文。	二〇四(付・注) 岩代国信夫郡福島市大字腰濱小字宿(注)	B		花瓦/略巴/岩代国信夫郡福島市腰濱小字宿/鎌倉	(福島市)字腰濱小字宿	(3)-5-36
205	軒丸瓦		平安	愛知県名古屋	径4.8 厚4.2	1	複弁六葉蓮華文。	尾張■(注)	C		花瓦/複弁/尾張鳴海/平安	尾張愛知郡鳴海町根古屋 家蔵	(12)-20-47
206	軒丸瓦	下野薬師寺	奈良	栃木県下野市	10.0×8.0 厚1.5	1	複弁八葉蓮華文。	二〇六(付)二〇九(注) 下野薬師寺(注)	C		花瓦/単弁/下野薬師寺/平安	下野薬師寺 家蔵	(3)-7-4
207	軒平瓦	下野園分寺	平安	栃木県下野市	11.5×10.0 厚5.0	1	飛雲文。	二〇七(付)(注) 下野園分寺(注)	C		唐草/右端/下野園分寺/奈良	下野園分寺 家蔵	(3)-7-3
208	軒平瓦	下野薬師寺	平安	栃木県下野市	12.0×8.5 厚4.5	1	飛雲文。	二〇八(付・注) 下野薬師寺(注)	C		唐草/中央部/下野薬師寺/平安	下野薬師寺(硬筆書き)	(3)-7-4
209	軒平瓦	東大寺	鎌倉	奈良県奈良市	13.0 厚6.5	1	文様不明。	二〇九(付) 東大寺講堂西(注)	C		唐草/厚手/東大寺講堂西/奈良	東大寺講堂西側回廊趾 家蔵	(18)-26-43
210	平瓦		鎌倉	神奈川県鎌倉市	10.5×8.5 厚1.5	1	—	二〇(付) 鎌倉■■四、五、十■(注)			平瓦/左端/鎌倉宮附近/鎌倉	鎌倉 佐々目谷 家蔵	(9)-12-2
211	軒平瓦	上植木廃寺	平安	群馬県伊勢崎市	13.8×16.7 厚5.3	1	偏向唐草文。	上、上植木(注)	C		唐草/左端/上野上植木/平安	上野佐波郡上植木 家蔵	(6)-8-11
212	軒丸瓦		平安	茨城県石岡市	11.0×10.6 厚4.3	1	単弁十六葉蓮華文。	常陸石岡 古城(注)	B		花瓦/複弁/常陸石岡山城/平安		
213	軒丸瓦	南禅寺	江戸	京都府京都市	径6.9 厚1.3	1	三ツ葉葵文。	二一三(付) 南禅寺(注)	A		花瓦/三ツ葉葵/南禅寺/江戸	南禅寺 家蔵	43-13
214	軒丸瓦	上植木廃寺	奈良	群馬県伊勢崎市	14.5×8.0 厚1.5	1	単弁十六葉蓮華文。一本つくり。	二一四(付) 上野上植木(注)	C		花瓦/薄手/上野上植木/平安	上野園佐波郡植蓮村大字上植木 家蔵	(6)-8-11
215	軒平瓦	結城廃寺	奈良	茨城県結城市	9.5×6.0 厚5.3	1	均整唐草文。	下総結城寺(注)	C		唐草/左端/下総結城寺/奈良	下総結城寺 家蔵	(3)-6-2
216	道具瓦	下野釈迦堂	平安	栃木県下野市	8.5×6.6 厚1.5	1	道具瓦。唐草文。	二一六(付・注) 下野釈迦堂(注)	C		平瓦/唐草あり/下野釈迦堂/平安	下野下都賀郡園分寺村園分釈迦堂 家蔵	(4)-7-32
217	軒平瓦	多賀城	奈良	宮城県多賀城	13.5 厚5.3	1	均整唐草文。	二一七(付) 多賀城趾(注)	C		唐草/中央部/多賀城趾/平安	陸前多賀城趾 家蔵	(1)-2-3
218	軒丸瓦	上植木廃寺	奈良	群馬県伊勢崎市	径17.5 厚2.5	1	単弁五葉蓮華文。	二一八(付)	B		花瓦/五弁/上野上植木/平安	上野園佐波郡植蓮村大字上植木 家蔵	(6)-8-11
219	軒丸瓦	下野園分寺	奈良	栃木県下野市	9.0×8.0	1	複弁八葉蓮華文。	二一九(付) 下、口(注)	C		花瓦/単弁/下野園分寺/奈良	下野園分寺 家蔵	(3)-7-3
220	軒丸瓦		室町	京都府京都市	径14.0 厚1.8	1	花文。	二二〇(付) 桃山 大正 三、四、一四(注)	B		花瓦/薄手/桃山/室町	桃山 家蔵	(15)-23-51
221	平瓦	上植木廃寺	奈良	群馬県伊勢崎市	15.5×13.0 厚2.3	1	—	二二一(注) 上、上植木(注)			平瓦/中央部/上野上植木/平安	上野園佐波郡植蓮村大字上植木相川之賀君蔵 家蔵	(6)-8-11
222	平瓦	武蔵園分寺	平安	東京都国分寺市	8.0×6.0 厚2.0	1	刻書。	二二二(付) 武、国(注)			平瓦/(并)文字/武蔵園分寺/奈良	武蔵園分寺 武園家蔵	(8)-11-28



資料番号 (SAM2013-02-)	名称	比定	製作年代	採集地・出土地	寸法 (cm)	員数	資料概略	注記等	瓦当 面残 存座	備考	旧目録	國學院拓本添書	國學院拓 本封筒No
223	平瓦		鎌倉	神奈川県鎌倉市	17.5×13.0 厚2.3	1	—	二三(付) 鎌倉宮傍 発見 昭和四十一年六 月九日(注)			平瓦/中央部/鎌 倉宮傍/鎌倉		
224	軒平瓦	常陸国分 尼寺	奈良	茨城県石岡市	15.0×9.5 厚2.3	1	均整唐草 文。	常陸 尼寺(注)	C		唐草/右端/常陸 国分尼寺/奈良		
225	軒丸瓦		不明	朝鮮	11.5×4.5 厚1.5	1	蓮華文。	二二五(注)	C		花瓦/小形/鮮朝 (朝鮮)	朝鮮 家蔵	44-7
226	軒平瓦	千代庵寺	奈良	神奈川県小田 原市	13.5×9.0 厚5.5	1	飛雲文。	二二六(付) 相模千代 (注)	C		唐草/中央部/相 模千代/平安	相模足柄下郡上 府中村大字千代 字臺 家蔵	(9)-12-8
227	平瓦	武蔵国分 寺	奈良	東京都国分寺 市	8.5×8.0 厚 2.0	1	「入」陽刻。	二二七(付) 武、國、 (注)			平瓦/角入/武蔵 国分寺/奈良	武蔵国分寺 家蔵	(9)-11-39
228	軒丸瓦	石井庵寺	奈良	香川県さぬき 市	径15.5 厚 3.3	1	複弁八葉蓮 華文。	二二八(注) 讃■大川 郡神前村石井寺屋敷 (注)	B		花瓦/複弁/讃岐 寺屋敷/奈良	讃岐大川郡神前 村石井、寺屋敷 家蔵	(22)-34- 20
229	軒平瓦	美濃国分 寺	奈良	岐阜県大垣市	17.5×15.5 厚6.5	1	均整唐草 文。	二二九(付) 美濃国分 寺(注)	C		唐草/左端/美濃 国分寺/奈良	美濃国分寺 家蔵	(10)-18-7
230	平瓦	武蔵国分 寺	奈良	東京都国分寺 市	14.0×11.0 厚2.0	1	「荏」刻印。	二三〇(付) 武口(注)			平瓦/(荏)文字/ 武蔵国分寺/奈良	武蔵国分寺 家蔵	(8)-11-35
231	軒平瓦	筑後国分 寺	奈良	福岡県久留米 市	16.5×13.0 厚5.0	1	偏向唐草 文。	二三一(注) 筑後国分 寺寺屋敷(注)	C		唐草/右端/筑後 国分寺寺屋敷/奈 良	筑後三井郡国分 村国分、小字寺 屋敷 家蔵	(22)-37- 51
232	軒平瓦		奈良	三重県伊賀市	14.8×14.5 厚5.0	1	偏向唐草 文。	二二二(付) 伊賀阿山 郡三田村古宮(注)	C		唐草/左端/伊賀 阿山郡三田村古宮 /奈良	伊賀阿山郡三田 村古宮 家蔵	(12)-21-3
233	軒平瓦	肥後国分 寺	奈良	熊本県熊本市	20.0×12.5 厚4.5	1	偏向唐草 文。	二三三(付) 肥後国分 寺(注)	C		唐草/中央部/? /奈良 ?	肥後飽託郡水前 寺園分寺址発見 瓦 家蔵	(22)-39-4
234	軒平瓦	三河国 府?	奈良	愛知県豊川市	16.0×14.5 厚3.5	1	偏向唐草 文。	二三四(付) 三河総社 (注)	C		唐草/左端/三河 総社/平安	三河宝飯郡國府 町總社 家蔵	(11)-20-6
235	軒丸瓦	近江浅井 寺	奈良	滋賀県長浜市	15.0×14.5 厚3.3	1	複弁八葉蓮 華文。	二三五(付) 近江浅井 寺(注)	B	写真41	花瓦/複弁/近江 浅井寺/奈良	近江東浅井郡朝 日村今西 浅井寺 家蔵	(13)-22- 20
236	軒平瓦		奈良		10.5×8.0 厚5.0	1	偏向唐草 文。	二三六(付)	C		唐草/中央部/不 明/奈良		
237	軒丸瓦	上植木庵 寺	奈良	群馬県伊勢崎 市	13.0×8.5 厚1.5	1	単弁五葉蓮 華文。一本 づつ。	二三七(付) 上野上植 木(注)	C		花瓦/四弁/上野 上植木/平安	上野国佐波郡植 蓮村大字上植木 家蔵	(6)-8-11
238	平瓦	下野釈迦 堂	奈良	栃木県下野市	14.3×10.5 厚2.5	1	—	二三八(付) 下野釈迦 堂(注)			平瓦/左端/下野 釈迦堂/奈良	下野下都賀郡國 分寺村大字園分 寺釈迦堂 家蔵	(4)-7-32
239	軒丸瓦	上総国分 寺	奈良	千葉県市原市	14.5×13.0 厚4.5	1	単弁二十四 葉蓮華文。	二三九(付) 上総国分 寺(注)	B	写真42	花瓦/複弁/上総 国分寺/奈良	上総国分寺 家蔵	(7)-10-13
240	平瓦		奈良	栃木県佐野市	19.0×15.0 厚2.0	1	「大慈寺」陽 刻。	二四〇(付・注) 下野 大伏(注)			平瓦/右端/下野 大伏/平安	下野安蘇郡犬伏 町大字関川字南 関川 家蔵	(5)-7-53
241	軒丸瓦	伊予国分 尼寺	奈良	愛媛県今治市	径15.5 厚 3.5	1	複弁八葉蓮 華文。	二四一(付) 伊豫 法 華寺(注)	B	写真43	花瓦/複弁/伊予 法華寺/奈良	伊豫国分尼寺(法 華寺ト称入) 家蔵	(21)-35-2
242	軒平瓦	東大寺	奈良	奈良県奈良市	6.5 厚6.5	1	均整唐草 文。	(二四三) (注) 東大寺 講堂西(注)	C		唐草/中央部/東 大寺講堂西/奈良	東大寺講堂西(硬 筆書き)	(18)-26- 43
243	塼		不明	韓国 慶州	16.0×9.0 厚5.3	1	文様塼。	二四三(付) 慶州四天 王寺(注)			磚瓦/雲形紋/慶 州四天王寺/朝 鮮	朝鮮 慶州四天王 寺 家蔵(硬筆書 き)	44-7
244	軒丸瓦	淡路国分 寺	奈良	兵庫県南あわ じ市	11.5×7.0 厚1.5	1	単弁蓮華 文。	二四四(注) 淡■ ■(注)	C		花瓦/複弁/不明 /平安 ?	淡路国分寺 家蔵	(16)-25-9
245	軒平瓦	下野国分 寺	奈良	栃木県下野市	20.0×10.0 厚5.0	1	飛雲文。	二四五(付) 下、口 (注)	C		唐草/右端/下野 国分寺/奈良	下野国分寺 家蔵	(3)-7-3
246	軒丸瓦	上植木庵 寺	奈良	群馬県伊勢崎 市	9.0×8.0 厚 1.0	1	単弁蓮華 文。	二四六(付・注) 上野 上植木(注)	C		花瓦/薄手/上野 上植木/平安		
247	軒丸瓦	東大寺	奈良	奈良県奈良市	径18.0 厚 2.0	1	複弁八葉蓮 華文。	東大寺講堂西(注)	B	写真44	花瓦/複弁/東大 寺講堂西/奈良	東大寺講堂西(硬 筆書き)	(18)-26 -43
248	軒丸瓦		奈良	三重県四日市 市	8.0×5.5 厚 3.3	1	単弁蓮華 文。	二四八(注) 伊勢、羽 津、鶺、前山(注)	C		花瓦/—/伊勢、 羽沢鶺、前山/奈 良		
249	平瓦	上植木庵 寺	奈良	群馬県伊勢崎 市	15.5×12.0 厚1.7	1	「井」陰刻。	二四九(付・注) 上野 上植木(注)			平瓦/—/上野上 植木/平安	上野国佐波郡植 蓮村大字上植木 家蔵	(6)-8-11
250	軒丸瓦	甲斐国分 寺	奈良	山梨県笛吹市	15.2×10.5 厚4.0	1	複弁六葉蓮 華文。	甲斐国分寺(注)	C		花瓦/複弁/甲斐 国分寺/平安	甲斐国分寺 家蔵	(10)-16-1
251	軒平瓦	川原寺	奈良	奈良県高市郡 明日香村	5.5 厚3.3	1	四重弧文。	二五一(注) 大和川原 寺塔址(注)	C		重弧紋/三重/大 和川原寺塔址/奈 良	大和川原寺 塔址 発見 家蔵	(18)-26- 49
252	平瓦	上植木庵 寺	奈良	群馬県伊勢崎 市	10.5×8.0 厚1.9	1	刻書。	二五二(注) 上野上植 木(注)			平瓦/(+)文字/ 上野上植木/平安	上野国佐波郡植 蓮村大字上植木 家蔵	(6)-8-11
253	軒丸瓦	陸奥国分 寺	奈良	宮城県仙台市	16.5×15.0 厚3.0	1	単弁八葉蓮 華文。	二五三(付) 仙台、国 分寺(注)	B	写真45	花瓦/單弁/仙台 国分寺/奈良	陸前仙台木下国 分寺 家蔵	(1)-2-7
254	瓦	上植木庵 寺	奈良	群馬県伊勢崎 市	6.5×6.5 厚 4.5	1	蓮華文。	上、上植木(注)			花瓦/—/上野上 植木/平安		
255	軒平瓦	上植木庵 寺	奈良	群馬県伊勢崎 市	17.3 厚6.0	1	唐草文。	二五五(付) 上、上植 木(注)	C		唐草/左端/上野 上植木/平安	上野佐波郡上植 木 家蔵	(6)-8-11
256	軒丸瓦	伯耆国分 寺	奈良	鳥取県倉吉市	14.5×12.0 厚2.6	1	単弁蓮華 文。	二五六(注) 伯、口、 (注)	C		花瓦/房子五つ/ 伯耆国分寺/奈良	伯耆国分寺 家蔵	(19)-28-4
257	軒平瓦	東大寺	奈良	奈良県奈良市	18.5×7.3 厚6.5	1	均整唐草 文。	■大寺/講堂(注)	C		唐草/右端/京大 寺講堂/平安	東大寺講堂 家蔵	(18)-26- 43
258	軒丸瓦	美作国分 寺	奈良	岡山県津山市	8.7×11.7 厚2.5	1	複弁蓮華 文。	二五八(注) 作、口 園(注)	C		花瓦/複弁/美作 国分寺/奈良	美作国分寺 家蔵	(19)-30- 18
259	軒平瓦	上植木庵 寺	奈良	群馬県伊勢崎 市	13.2×9.5 厚5.8	1	竹管文。	上野上植木(注)	C		唐草/〇紋(左端) 上野上植木/奈良	上野国佐波郡植 蓮村大字上植木 家蔵	(6)-8-11
260	軒平瓦	伊豆国分 寺	奈良	静岡県三島市	11.0×8.0 厚3.2	1	重弧文。	二六〇(付・注)	C		重弧紋/三重/伊 豆国分寺/奈良	伊豆国分寺 家蔵	(11)-19-1
261	軒平瓦	結城庵寺	奈良	茨城県結城市	6.0×7.6 厚 5.5	1	四重弧文。	下総上山川、中坪(注)	C		重弧紋/三重紋/ 上総上山川中坪/ 奈良	下総結城郡上山 川大字上山川字 中坪、岩田傳一 郎宅地内 家蔵	(3)-6-1
262	軒丸瓦	下野国分 寺	不明	栃木県下野市	12.5×4.5 厚1.4	1	文様不明。	二六二(付) 下、口 (注)	C		花瓦/—/下野国 分寺/奈良	下野国分寺 家蔵	(3)-7-3
263	軒丸瓦		不明		15.0×8.5 厚2.0	1	文様不明。	二六三(付・注)	C		花瓦/薄手/?/ 平安		
264	軒平瓦	淡路国分 寺	奈良	兵庫県南あわ じ市	10.8 厚5.2	1	唐草文。	二六四(付) 淡■国分 寺(注)	C		唐草/中央部/淡 路国分寺/奈良	淡路国分寺 家蔵	(16)-25-9

資料番号 (SAM2013-02)	名称	比定	製作年代	採集地・出土地	寸法(cm)	員数	資料概略	注記等	瓦当 面残 存度	備考	旧目録	國學院拓本添書	國學院拓 本封筒No
265	軒平瓦	下野薬師寺	奈良	栃木県下野市	14.5×12.0 厚5.2	1	均整唐草文。	二六五(注) 下野薬師寺(注)	C		唐草/右端/下野薬師寺/平安	下野國分寺 家蔵	(3)-7-4
266	平瓦	万富東大寺瓦葺址	不明	岡山県岡山市	6.7×7.8 厚2.0	1	「東■」刻印あり。	二六六(付) 備前 万富、大寺山(注)			平瓦/東角不備前万富大寺山/奈良		
267	平瓦		奈良	栃木県佐野市	21.0×18.0 厚2.3	1	「国分寺」刻印。	二六七(付) 下野犬伏(注)			平瓦/国分紋/下野犬伏/奈良	下野安蘇郡犬伏町関川字南関川家蔵	(5)-7-53
268	道具瓦		不明	朝鮮	12.5×11.7 厚4.3	1	道具瓦。唐草文。	二六八(付)			鬼瓦/黄色/?/(朝鮮)		
269	軒平瓦	下野釈迦堂	不明	栃木県下野市	17.2×9.0 厚5.5	1	文様不明。	二六九(付) 下野 釈迦堂(注)	C		唐草/中央部/下野釈迦堂/平安	下野下都賀郡國分寺村国分釈迦堂 家蔵	(4)-7-32
270	瓦	五反庵寺?	不明	岡山県真庭市	9.0×6.5	1	唐草文。	美作真庭郡三崎、五反(注)			唐草/—/美作真庭郡三崎五反/平安	美作真庭郡美和村三崎字五反 家蔵	(19)-30-17
271	軒平瓦		奈良	栃木県佐野市	16.5×11.5 厚4.5	1	「国分寺」刻印。	二七一(注) 犬伏(注)	C		唐草/左端/犬伏/平安	下野安蘇郡犬伏町大字関川字南関川 家蔵	(5)-7-53
272	軒平瓦	武蔵国分寺	平安	東京都国分寺市	8.5×8.0 厚6.0	1	均整斜線文。	二七二(付) 武、國、(注)	C		唐草/右端/武蔵国分寺/奈良		
273	軒平瓦	上植木庵寺	奈良	群馬県伊勢崎市	18.5×8.2 厚4.5	1	偏向唐草文。	上、上植木(注)	B		唐草/左端/上野上植木/平安	上野国佐波郡植蓮村上植木 家蔵	(6)-8-11
274	軒平瓦	会津城	鎌倉	福島県会津若松市	16.5×8.0 厚4.0	1	—	二七四(付) 会津城(注)	C		唐草/黄色/会津城/鎌倉		
275	軒平瓦		平安		6.0×4.5 厚5.5	1	竹管文。	二七五(付)	C		唐草/〇紋/?/奈良		
276	平瓦	武蔵国分寺	奈良	東京都国分寺市	11.7×11.5 厚2.0	1	「大井」刻印。	二七六(注・付) 武、國、(注)			平瓦/大井瓦/武蔵国分寺/奈良	武蔵国分寺 家蔵	(8)-11-35
277	平瓦	武蔵国分寺	奈良	東京都国分寺市	8.0×5.6 厚3.0	1	—	二七七(注・付) 武口(注)			平瓦/左端/武蔵国分寺/奈良		
278	平瓦	武蔵国分寺	奈良	東京都国分寺市	8.2×8.0 厚3.0	1	凸面押印。	二七八(付) 武口(東北院)(注)			平瓦/文字瓦/武蔵国分寺/奈良	武蔵国分寺(東北院?発見) 家蔵	(8)-11-14
279	軒平瓦	多賀城庵寺	奈良	宮城県多賀城市	26.0×14.3 厚4.2	1	三重弧文。	二七九(付) 多賀城村高崎(注)	B		重弧紋/二重/多賀城村高崎/奈良	陸前多賀城村高崎 家蔵	(1)-2-11
280	軒平瓦	結城庵寺	奈良	茨城県結城市	10.0×6.8 厚3.5	1	均整唐草文。	二八〇(注) 下総結城寺址(注)	C		唐草/右端/下総結城寺址/奈良	下総結城寺 家蔵	(3)-6-2
281	軒平瓦	日吉庵寺	奈良	静岡県沼津市	10.5×7.0 厚5.7	1	忍冬唐草文。	二八一(付) 駿河駿東郡大岡村日吉牧野長者址(注)	C		唐草/左端/駿東郡大岡村日吉牧野長者址/奈良	駿河 沼津在、大岡村日吉長者屋敷 家蔵	(11)-19-7
282	軒丸瓦	出雲四王寺	不明	島根県松江	径16.5 厚3.8	1	文様不明。	出雲山代四王寺(注)	C		花瓦/単弁/出雲山代四王寺/奈良		
283	軒丸瓦	武蔵国分寺	平安	東京都国分寺市	16.6×9.5 厚2.0	1	素弁八葉蓮華文。	二八二(注・付) 武、國(注)	C		花瓦/単弁/武蔵国分寺/奈良	武蔵国分寺 家蔵	(8)-11-35
284	平瓦	下野国分寺	奈良	栃木県下野市	11.0×6.0 厚1.8	1	「大」刻。	下野、口、(注)			平瓦/—/下野国分寺/奈良	下野國分寺 家蔵	(3)-7-3
285	平瓦	下野国分寺	奈良	栃木県下野市	8.5×8.5 厚2.0	1	文字。	二八五(注) 下、口(注)			平瓦/文字瓦/下野国分寺/奈良	下野國分寺 家蔵	(3)-7-3
286	軒丸瓦	下野国分寺	奈良	栃木県下野市	8.0×7.5 厚2.2	1	複弁八葉蓮華文。	二八六(注・付) 下野、國、(注)	C		花瓦/—/下野国分寺/奈良	下野國分寺 家蔵	(3)-7-3
287	軒平瓦	腰浜庵寺	平安	福島県福島市	8.5×7.0 厚3.7	1	唐草文。	二八七(注) 福島市腰浜(注)	C		唐草/頸に紋様あり/福島市腰浜/平安	各地26 福島市腰の浜	43-13
288	軒平瓦	三河国分尼寺	奈良	愛知県豊川市	21.0×10.5 厚6.0	1	均整唐草文。	二八八(付) 三河、國、尼(注)	C		唐草/中央部/三河国分尼寺/奈良	三河國分尼寺 家蔵	(11)-20-9
289	平瓦	下野国分寺	奈良	栃木県下野市	11.5×10.8 厚2.0	1	—	二八九(注) 下野、國、(注)			平瓦/左端/下野国分寺/奈良	下野國分寺 家蔵	(3)-7-3
290							欠番 ※註①				重弧紋/〇紋/?/奈良		
291	軒丸瓦	常陸極楽寺	鎌倉	茨城県つくば市	径14.0 厚2.4	1	巴文。	二九一(付) 常陸小田極楽寺(注)	A		花瓦/三ツ巴紋/常陸小田極楽寺/鎌倉		
292	軒平瓦	日吉庵寺	奈良	静岡県沼津市	12.0 厚5.6	1	忍冬唐草文。	二九二(注) 駿河大岡村日吉(注)	C		唐草/中央部/駿河大岡村日吉/平安	駿河駿東郡大岡村日吉、牧野長者屋敷 家蔵	(11)-19-7
293	軒丸瓦		奈良	京都府京都市	11.5×8.0 厚2.0	1	複弁八葉蓮華文。	二九三(注) 京都堀河■所(注)	C		花瓦/単弁/京都堀河御所/奈良		
294	丸瓦	武蔵国分寺	奈良	東京都国分寺市	10.3×7.0 厚1.7	1	—	二九四(付) 武、國、金佛堂(注)			竹瓦/文字/武蔵国分寺/奈良	武蔵国分寺金佛堂	(8)-11-12
295	軒平瓦		奈良	山形県酒田市	8.5×5.5 厚4.5	1	唐草文。	二九五(注) 羽後飽本■村城■大正一三、九、(注)	C		唐草/右端/羽後飽海部/奈良	羽後飽海部本植村、城/輪字大畑 家蔵	(2)-4-3
296	軒平瓦		奈良		10.5 厚5.0	1	均整唐草文。	二九六(注) ■■■■■■	C		唐草/右端/桜島/奈良	各地 桜馬場	43-13
297	平瓦	武蔵国分寺	奈良	東京都国分寺市	11.5×10.0 厚2.0	1	「企」刻印。	二九七(注・付) 武、國、(注)			竹瓦/角企/武蔵国分寺/奈良	武蔵国分寺 家蔵	(9)-11-39
298	軒平瓦	額安寺	平安	奈良県大和郡山市	14.3 厚6.8	1	均整唐草文。	二九八(注) 額安寺(注)	C		唐草瓦/右端/額安寺/平安	大和額安寺 家蔵	(18)-26-45
299	平瓦	下野国分寺	奈良	栃木県下野市	9.0×8.5 厚2.0	1	—	二九九(注) 下、口、(注)			平瓦/中央部/下野国分寺/奈良	下野國分寺 家蔵	(39)-7-3
300	軒平瓦	伊豆国分尼寺	奈良	静岡県三島市	7.7 厚4.2	1	三重弧文。桶巻づくり。	三〇〇(注) 伊豆国分尼寺(注)	C		平瓦/重弧紋/伊豆国分尼寺/奈良	伊豆三島町大字市ヶ原国分尼寺址 家蔵(11)-19-	(11)-19-4
301	平瓦	武蔵国分寺	奈良	東京都国分寺市	12.0×8.5 厚3.0	1	刻書。	三〇一(付) 武口(注)			平瓦/文字(乃)/武蔵国分寺/奈良		
302	平瓦	多賀城	奈良	宮城県多賀城市	8.8×9.0 厚1.7	1	印刻。	三〇二(付) 多賀城■(注)			平瓦/角丸/多賀城址/奈良	陸前多賀城 家蔵	(1)-2-1
303	丸瓦	下野国分寺	奈良	栃木県下野市	12.5×6.0 厚1.0	1	線刻。	三〇三(付) 下野國(注)			竹瓦/文字瓦/下野國分寺/奈良	下野國分寺 家蔵	(3)-7-3
304	丸瓦	下野国分寺	奈良	栃木県下野市	9.0×9.5 厚1.5	1	線刻。	三〇四(付) 下野、國、分(注)			平瓦/文字瓦/下野國分寺/奈良	下野國分寺 家蔵	(3)-7-3
305	軒平瓦	上野国分寺	奈良	群馬県前橋市	9.8×9.5 厚4.0	1	偏向唐草文。	上野國(注)	C		唐草/右端/上野國分寺/奈良	上野國分寺 家蔵	(5)-8-1
306	軒丸瓦	寺本庵寺	奈良	山梨県笛吹市	8.9×5.2 厚1.5	1	単弁八葉蓮華文。	三〇六(注) 甲斐春日居村寺本(注)	C	No315と接合	花瓦/—/甲斐春日居村寺本/奈良	甲斐東山梨郡春日居村大字寺本字神東 家蔵	(10)-16-4
307	軒丸瓦	会津城	鎌倉	福島県会津若松市	径18.0 厚2.5	1	施釉。巴文。	岩代会津城(注)	B		花瓦/巴紋/会津城/鎌倉	岩代若松市會津城 家蔵 袖掛ヶ	(2)-5-2
308	平瓦	下野釈迦堂	奈良	栃木県下野市	14.5×11.0 厚1.8	1	—	三〇八(付) 下野釈迦堂(注)			平瓦/—/下野釈迦堂/平安	下野下都賀郡國分寺村大字國分字釈迦堂 家蔵	(4)-7-32

資料番号 (SAM2013-02-)	名称	比定	製作年代	採集地・出土地	寸法(cm)	員数	資料概略	注記等	瓦当 面残 存度	備考	旧目録	國學院拓本添書	國學院拓 本封筒No
309	平瓦	下野国分寺	奈良	栃木県下野市	13.5×12.0 厚2.5	1	凸面刻印。	三〇九(注) 下野国(注)			平瓦/文字瓦/下野国分寺/奈良	下野国分寺 家蔵	(3)-7-3
310	軒丸瓦	長谷寺	江戸	奈良県桜井市	径15.5 厚2.6	1	三ツ葉葵文。	■■■ 長谷寺(注)	A		花瓦/三ツ葉/奈良県長谷寺/江戸	各地14 奈良 長谷寺(硬筆書き)	
311	軒平瓦	甲賀寺	奈良	滋賀県甲賀市	10.0 厚4.5	1	偏向唐草文。	三一一(付) 紫香楽京址(注)	C		唐草/中央部/紫香楽京址/奈良	近江紫香楽京 家蔵	(13)-22-5
312	軒丸瓦	大學寮	奈良	京都府京都市	11.5×8.5 厚2.3	1	複弁蓮華文。	三一二(注) ①大學寮址 四十四年七月(注)	C		花瓦/複弁/大學寮址/奈良	京都 大學寮 家蔵	(15)-23-53
313	平瓦	下野国分寺	奈良	栃木県下野市	9.5×7.0 厚4.4	1	凹面刻書。	下、口(注)			平瓦/文字瓦/下野国分寺/奈良	下野国分寺 家蔵	(3)-7-3
314	軒丸瓦	春日大沢瓦窯跡	不明	宮城県宮城郡利府町	13.2×7.5 厚2.7	1	文様不明。	三一四(注) 陸前利府春日大沢(注)	C		花瓦/一/陸前利夫春日大沢/奈良	陸前宮城郡利府村大字春日大沢、瓦窯址 家蔵	(1)-2-15
315	軒丸瓦	寺本庵寺	奈良	山梨県笛吹市	9.5×6.5 厚1.5	1	単弁八葉蓮華文。	三一五(注) 甲斐寺本(注)	C	No306と接合	花瓦/単弁/甲斐寺本/奈良	甲斐東山梨郡春日居村大字寺本字神東 家蔵	(10)-16-4
316	丸瓦	東寺	平安	京都府京都市	10.6×8.0 厚3.5	1	—				竹瓦/碧瓦/東寺/平安		
317	軒丸瓦	西寺	平安	京都府京都市	12.7×9.5 厚2.2	1	複弁八葉蓮華文。	三一七(注) 西寺(注)	C		花瓦/複弁/西寺/奈良	山城西寺 同寺蔵	(15)-23-48
318	軒平瓦	常陸極楽寺	不明	茨城県つくば市	9.0 厚4.5	1	文様不明。	三一八(注) 常陸極楽寺(注)	C		唐草/一/常陸極楽寺/奈良		
319	軒丸瓦	伊豆国分尼寺	奈良	静岡県三島市	10.0×6.5 厚3.0	1	単弁八葉蓮華文。	三一九(注・付) 伊豆三島市ヶ原国分尼寺(注)	C		花瓦/一/伊豆三島市ヶ原国分尼寺/奈良		
320	平瓦	下野薬師寺	奈良	栃木県下野市	13.5×8.5 厚2.7	1	凸面「薬師寺瓦」刻印。				平瓦/薬師寺瓦/?/奈良	下野、薬師寺 家蔵	(3)-7-4
321	平瓦	常陸極楽寺	不明	茨城県つくば市	13.0×10.7 厚1.7	1	刻書。	■■■(注)			平瓦/×印/常陸極楽寺/平安		
322	平瓦	上野国分寺	不明	群馬県高崎市	10.5×6.0 厚2.3	1	刻書。	上野国分寺塔址(注)			平瓦/文字瓦/上野国分寺塔址/奈良	上野国分寺 塔西家蔵	(5)-8-1
323	軒丸瓦	中台庵寺	奈良	茨城県つくば市	12.5×13.7 厚2.8	1	単弁八葉蓮華文。	常陸北條中台(注)	C		花瓦/房子一ツ/常陸北條中台/奈良		
324	軒平瓦		奈良	静岡県沼津市	9.2×9.0 厚4.0	1	四重弧文。	三二四(注) 駿河香貫瓦山(注)	C		重弧紋/中央部/駿河香貫瓦山/奈良	駿河駿東郡楊原村下香貫、瓦山 家蔵	(11)-19-6
325	軒平瓦	西寺	奈良	京都府京都市	18.5 厚6.0	1	均整唐草文。	三二五(注) 西寺(注)	C		唐草/右端/?/奈良		
326	丸瓦	上植木庵寺	平安	群馬県伊勢崎市	16.0×13.0 厚1.3	1	「子」刻書。	三二六(付) 上、上植木(注)			平瓦/文字瓦(子)/上野上植木/平安	上野国佐波郡植蓮村大字上植木相川の賀君蔵 家蔵	(6)-8-11
327	平瓦	多賀城	奈良	宮城県多賀城市	9.0×7.3 厚1.5	1	「九」刻印。	三二七(注)			平瓦/角丸/多賀城/奈良		
328	軒平瓦	胆沢城	平安	岩手県奥州市	6.0×8.0 厚4.7	1	連珠文。	胆沢城(注)	C		唐草/〇に文/陸中胆沢城/奈良	陸中膽澤郡佐倉河村膽澤城 家蔵	(1)-1-2
329	平瓦	武蔵国分寺	奈良	東京都国分寺市	9.8×6.0 厚2.0	1	刻印。	三二九(付) 武口(注)			平瓦/角中/武蔵国分寺/奈良		
330	軒丸瓦	上野国分寺	奈良	群馬県前橋市	10.0×5.5 厚2.3	1	単弁五葉蓮華文。	三三〇(注) 上野、口(注)	C		花瓦/房子五ツ/上野国分寺/平安	上野国分寺 家蔵	(5)-8-1
331	軒平瓦	石井庵寺	奈良	香川県さぬき市	16.0×10.5 厚4.5	1	偏向唐草文。段頰。	三三一(注) 讃岐大川郡神前村石井寺屋敷昭和十二、三、出土(注)	C		唐草/右端/讃岐大川郡神前村石井寺屋敷/奈良	讃岐大川郡神前村石井寺屋敷 家蔵	(20)-34-22
332	軒平瓦	城戸野庵寺	奈良	埼玉県児玉郡神川町	7.0×5.2 厚2.0	1	三重弧文。頰凸面格子叩き。	三三二(注) 児玉郡青柳村浄土野(注)	C		重弧紋/左端/児玉郡青柳村浄土野/平安		
333	軒平瓦		鎌倉	京都府京都市	9.5×4.5 厚5.5	1	均整唐草文。	三三三(注) 京都岡崎町(注)	C		唐草/右端/京都岡崎町/奈良	京都岡崎 家蔵	(15)-23-52
334	軒平瓦		鎌倉	神奈川県鎌倉市	13.7×9.5 厚2.2	1	剣頭文。	三三四(注) 鎌倉佐々目谷 四三、七、六(注)	A		剣頭紋/小形/鎌倉佐々目谷/鎌倉	鎌倉 佐々目谷 家蔵	(9)-12-2
335	軒平瓦	腰浜庵寺	奈良	福島県福島市	7.2×7.5 厚3.0	1	唐草文。	三三五(注) 福島腰/浜(注)	C		唐草/?/奈良		
336	軒平瓦		不明	韓国慶州	8.5 厚5.0	1	均整唐草文。	三三六(注)	C		唐草/右端/慶州四天王寺/(朝鮮)		
337	鬼瓦		奈良	茨城県筑西市	15.8×10.3 厚4.5	1	蓮華文鬼瓦。	常陸新治村台/原(注)	C		鬼瓦/底辺方形/常陸新治村台の原/平安		
338	須恵器 甕	胆沢城	奈良	岩手県奥州市	14.5×10.7 厚1.7	1	胴部。平行叩き。	三三八(注) 陸中胆澤城(注)			?/Y字形紋様/陸中胆沢城/奈良	陸中膽澤郡佐倉河村膽澤城(家蔵)	
339	平瓦	上神主・茂原官衙	奈良	栃木県河内郡上三川町	9.2×7.5 厚1.5	1	凹面線刻文字。	三三九(付) 下野 神主(注)		※註②	記載なし		
340	軒丸瓦	北野庵寺	奈良	愛知県岡崎市	径20.3 厚3.0	1	重圈文縁素弁八葉蓮華文。	十二(付) 三河矢作北野(注)	A	※註③	記載なし		

註① 旧目録記載の内容と一致する資料が不明。資料番号は旧目録の番号を踏襲しているため、欠番とした。

註② 資料に三三九の付箋が添付されているものの旧目録に記載がない。一連の資料と考えられるため資料番号339として掲載した。

註③ 十二の付箋が添付されているが、十二が重複している。旧目録の内容と一致する資料を資料番号12とし、本資料は資料番号340として記載した。

表3 比定地別索引

1 国分寺

国名	軒丸瓦	軒平瓦	丸・平瓦・その他
陸奥	253		
常陸	177		
下野	172/262/219/ 286	40/100/207/245	61/122/134/141/ 163/165/167/284 /285/289/299/30 3/313/304/309
上野	330	80/185/305	322
上総	51/199/239	34	
下総	60	76/92	143
武蔵	42/72/87/283	50/85/123/125/1 31/272	21/70/82/83/88/ 93/121/194/197/ 203/222/227/230 /276/277/278/29 4/297/301/329
相模		139	
伊豆	151	260	
三河	118/129	23	
遠江	170	30/31	
甲斐	250	43	
飛騨		35	
美濃	191	229	
尾張	13		
伊勢	57		
若狭		89	
近江		120	
山城	160	174	32/188
播磨		111/127	
丹波		90	
淡路	244	38/264	
美作	258	106	
備中	182		
伯耆	256		
出雲		103	
讃岐	10	44	
筑前	62		
筑後	9/58	20/91/231	
肥後		233	
日向	15	147	

2 国分尼寺

国名	軒丸瓦	軒平瓦	丸・平瓦・その他
常陸		224	
上野	47		
伊豆	156/319	155/300	
三河		288	
備中	137		
伊予	241		

4 窯跡

名称	軒丸瓦	軒平瓦	丸・平瓦・その他
春日大沢瓦窯	64/314	79	105
末野窯跡群	26		84
南比企窯跡群			27/86
伊良湖窯跡	69		
万富瓦窯跡			266
(犬伏)		68/271	39/102/240/267

3 諸寺

名称	軒丸瓦	軒平瓦	丸・平瓦・その他
借宿廃寺	6		
泉廃寺	63		
腰浜廃寺	204	287/335	
井上廃寺	178		
結城廃寺	54/99	135/157/215/261 /280	
中台廃寺	323	109	
常陸極楽寺	291	318	28/126/321
下野薬師寺	187/206	159/173/200/265	146/320
下野釈迦堂		269	216/238/308
上植木廃寺	5/24/37/48/186/ 198/214/218/237 /246	49/98/211/255/2 59/273	176/221/249/252 /254/326
城戸野廃寺	55	332	
盛徳寺			81
千代廃寺	148/149	226	
日吉廃寺		33/281/292	66/166
寺本廃寺	306/315		
北野廃寺	8/52/340	110	
勝川廃寺	11	140	
寺領廃寺	153	45/97	
大山廃寺	112		
願興寺廃寺	18		
甲賀寺	3	2/311	
近江浅井寺	235		
八島廃寺		116	
東寺			316
西寺	317	325	22
南禅寺	213		
海龍王寺		77	
法勝寺		161/202	
白毫寺		75	
紀寺		96	
東大寺	247	209/242/257	
唐招提寺		180	
額安寺		19/67/298	
山田寺	16		
川原寺		251	
長谷寺	310		
毛原廃寺		184	
大野寺			133
五反廃寺			270
勝賀廃寺		117/124	
石井廃寺	144/145/228	119/331	
出雲四王寺	282	41	
筑前観世音寺			71

5 その他

名称	軒丸瓦	軒平瓦	丸・平瓦・その他
胆沢城		328	107/338
多賀城	164	217	302/327
会津城	171/307	113/132/142/274	
安積郡衙	183/201	138	
上神主・茂原官衙		101	339
三河国府		234	
平城宮	169		
平安宮			104
大學寮	312		
太宰府	17		1/25/108
名島城	56		
熊本城			73



1 001



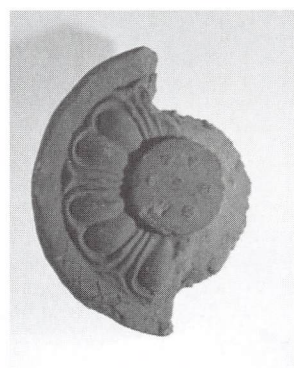
2 002 • 003



3 004



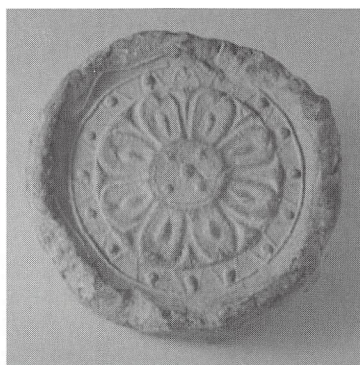
4 005



5 006



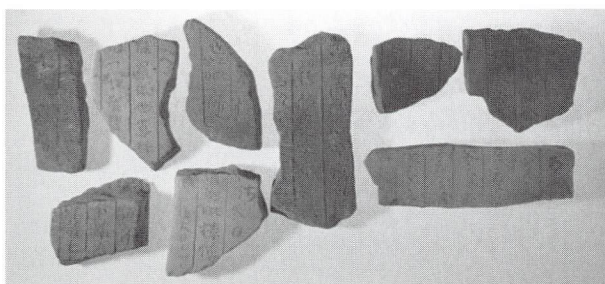
6 008



7 010



8 011



◀ 9 012

10 013 ▶





11 015



12 017



13 018



14 023



15 030



16 026



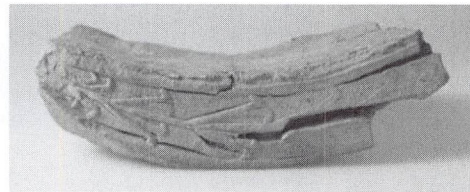
17 024



18 048



19 053



◀ 20 033

▼ 21 034





22 054



23 055



24 057



25 060



26 063



27 072



28 094



29 097



30 102



31 144·145



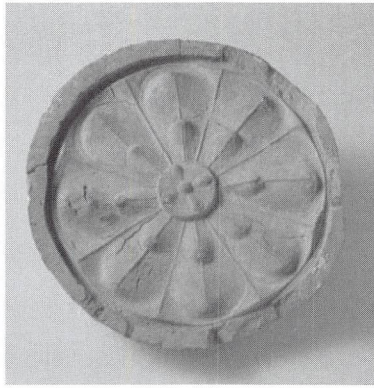
32 151



33 160



34 162



35 164



36 170



37 172



38 178



39 183



40 191



41 235



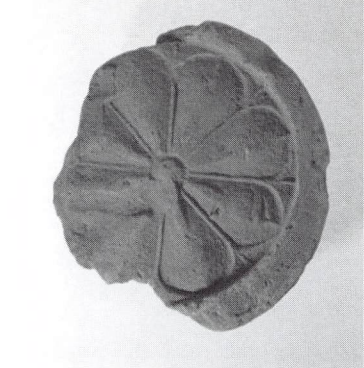
42 239



43 241



44 247



45 253